

T.C

ORTAHİSAR KAYMAKAMLIĞI

GAZİPAŞA ÖZEL EĞİTİM UYGULAMA OKULU I. VE II. KADEME MÜDÜRLÜĞÜ

2024-2028 STRATEJİK PLANI





“Çalışmak demek, boşuna yorulmak, terlemek değildir. Zamanın gereklerine göre bilim, teknik ve her türlü uygar buluşlardan azami derecede istifade etmek zorunludur.”

Mustafa Kemal ATATÜRK

Okul/Kurum Bilgileri

İli: TRABZON		İlçesi: ORTAHİSAR	
Adres:	SOĞUKSU MAH. KADER CAD. NO:29C ORTAHİSAR TRABZON	Coğrafi Konum (link)	https://maps.app.goo.gl/AYggP6i6JwYbPU318
Telefon Numarası:	462 231 12 10	Faks Numarası:	0462 231 12 10
e- Posta Adresi:	757218@meb.k12.tr	Web adresi:	https://gazipasaoeum.meb.k12.tr
Kurum Kodu:	757218	Öğretim Şekli:	Tam Gün

SUNUŐ

Dünyada ve ölkemizde yaşanan toplumsal, ekonomik, teknolojik ve eğitimle ilgili deęişim ve gelişimler eğitim kurumlarımızı da daha fazla “stratejik yönetim” ve daha az “geleneksel planlama” ihtiyacına yönlendirmiştir. İhtiyaçların sürekli farklılaşması ve karmaşık bir hal alması stratejik planlama çalışmalarını kurumlarımız için kaçınılmaz bir çıkış yolu haline getirmiştir. Eğitim sisteminin vazgeçilmez unsurları olarak okullarımız, toplumların kültürlerinin yaşatılabilmesi ve çağımızın gereklerine uygun bir çerçevede işlevlerini sürdürebilmesi açısından stratejik öneme sahiptir. Eğitim kurumlarımızın kendilerinden beklenen düzeyde faaliyetlerini yerine getirebilmeleri iyi ve uygulanabilir bir planlamaya ve bu planlamanın hayata geçirilmesine bağlıdır. Bu deęişim sürecinde eğitim kurumlarımız için geleceęi doğru tahmin edebilmek ve bu bakış açısıyla geleceęimizi doğru planlamak büyük önem arz etmektedir.

2024-2028 Stratejik Planımızın oluşturulmasında öncelikle tüm paydaşlarımızın katılımını hedefledik.

Paydaşlarımızın katılımını sağlamak için kurum içinde sağlıklı bir iletişim ortamının oluşturmaya çalıştık.

Gazipaşa Özel Eğitim Uygulama Okulu Müdürlüğü olarak hazırladığımız 2024-2028 Stratejik Planı ile eğitim ve öğretime erişim, eğitim öğretimde kalite, kurumsal kapasitenin artırılması alanlarında öngördüğümüz Stratejilerle, hedef ve amaçlarımıza ulaşmak gayretinde olacağız. Nihai hedefimiz, okulumuzda/kurumumuzda gerçekleşecek başarılı çalışmalarla ölkemiz eğitimine katkıda bulunmaktır.

Gazipaşa Özel Eğitim Uygulama Okulu Müdürlüğü stratejik planının hazırlanmasında yoğun çaba gösteren Stratejik plan üst kurulu ve ekibine ve emeęi geçen tüm personelimize teşekkür eder, çalışmalarımızın ölkemize, ilimize, ilçemize ve okulumuza/kurumumuza faydalı olmasını temenni ederim.

Necati YARDIM

Okul/Kurum Müdürü

İÇİNDEKİLER

1. GİRİŞ VE STRATEJİK PLANIN HAZIRLIK SÜRECİ

- 1.1. *Strateji Geliştirme Kurulu ve Stratejik Plan Ekibi*
- 1.2. *Planlama Süreci*

2. DURUM ANALİZİ

- 2.1. *Kurumsal Tarihçe*
- 2.2. *Uygulanmakta Olan Planın Değerlendirilmesi*
- 2.3. *Mevzuat Analizi*
- 2.4. *Üst Politika Belgelerinin Analizi*
- 2.5. *Faaliyet Alanları ile Ürün ve Hizmetlerin Belirlenmesi*
- 2.6. *Paydaş Analizi*
- 2.7. *Kuruluş İçi Analiz*
 - 2.7.1. *Teşkilat Yapısı*
 - 2.7.2. *İnsan Kaynakları*
 - 2.7.3. *Teknolojik Düzey*
 - 2.7.4. *Mali Kaynaklar*
 - 2.7.5. *İstatistik Veriler*
- 2.8. *Dış Çevre Analizi (Politik, Ekonomik, Sosyal, Teknolojik, Yasal ve Çevresel Çevre Analizi -PESTLE)*
- 2.9. *Güçlü ve Zayıf Yönler ile Fırsatlar ve Tehditler (GZFT) Analizi*
- 2.10. *Tespit ve İhtiyaçların Belirlenmesi*

3. GELECEĞE BAKIŞ

- 3.1. *Misyon*
- 3.2. *Vizyon*
- 3.3. *Temel Değerler*

4. AMAÇ, HEDEF VE STRATEJİLERİN BELİRLENMESİ

- 4.1. *Amaçlar*
- 4.2. *Hedefler*
- 4.3. *Performans Göstergeleri*
- 4.4. *Stratejilerin Belirlenmesi*
- 4.5. *Maliyetlendirme*

5. İZLEME VE DEĞERLENDİRME

6. Tablo/Şekil/Grafikler/Ekler

Tablo 1. Strateji Geliştirme Kurulu ve Stratejik Plan Ekibi Tablosu	7
Tablo 2. Üst Politika Belgeleri Analizi Tablosu.....	15
Tablo 3. Faaliyet Alanlar/Ürün ve Hizmetler Tablosu.....	16
Tablo 4. İç paydaşlar ve dış paydaşlar tablosu.....	18
Tablo 5. Çalışanların Görev Dağılımı	20
Tablo 6. İdari Personelin Hizmet Süresine İlişkin Bilgiler	21
Tablo 7. Öğretmenlerin Hizmet Süreleri (Yıl İtibarıyla)	22
Tablo 8. Kurumdaki Mevcut Hizmetli/ Memur Sayısı	22
Tablo 9. Çalışanların Görev Dağılımı	23
Tablo 10. Okul/kurum Rehberlik Hizmetleri	23
Tablo 11. Teknolojik Araç-Gereç Durumu	24
Tablo 12. Fiziki Mekan Durumu	24
Tablo 13. Kaynak Tablosu	25
Tablo 14. Harcama Kalemler	25
Tablo 15. Gelir-Gider Tablosu	26
Tablo 16. Sınıf Düzeyleri Durumu	26
Tablo 17. Yapılan Etkinlikler (Son 3 yıl)	26
Tablo 18. Kademelerin öğrenci bilgileri	26
Tablo 19. Sınıf ve Öğrenci Bilgileri	27
Tablo 20. Fiziki Mekanlar	27
Tablo 21. Bina Isınma Şekli.....	27
Tablo 22. PESTLE Analiz Tablosu	29
Tablo24. Amaç, Hedef, Gösterge ve Stratejilere İlişkin Kartlar	35
Tablo 25 : Amaç, Hedef, Performans Göstergesi ve Stratejiler	36
Tablo 26. Tahmini Maliyet Tablosu	46
Şekil 1: Teşkilat Şeması	19

1. GİRİŞ VE STRATEJİK PLANIN HAZIRLIK SÜRECİ

1.1. Strateji Geliştirme Kurulu ve Stratejik Plan Ekibi

Strateji Geliştirme Kurulu: Okul müdürünün başkanlığında, bir okul müdür yardımcısı, bir öğretmen ve okul/aile birliği başkanı ile bir yönetim kurulu üyesi olmak üzere 5 kişiden oluşan üst kurul kurulur.

Stratejik Plan Ekibi: Okul müdürü tarafından görevlendirilen ve üst kurul üyesi olmayan müdür yardımcısı başkanlığında, belirlenen öğretmenler ve gönüllü velilerden oluşur.

Tablo 1. Strateji Geliştirme Kurulu ve Stratejik Plan Ekibi Tablosu

Strateji Geliştirme Kurulu Bilgileri		Stratejik Plan Ekibi Bilgileri	
Adı Soyadı	Ünvanı	Adı Soyadı	Ünvanı
NECATİ YARDIM	MÜDÜR	TEMEL İSKEFİYELİ	MÜDÜR YARD.
HASAN TEKİN	MÜDÜR YARD.	KÜBRA KOFOĞLU	ÖĞRETMEN
MUHAMMET ÇAN	ÖĞRETMEN	ELİF NUR YAVUZ	ÖĞRETMEN
TAYYİBE ŞENER	OKUL AİLE BİRLİĞİ BAŞKANI	MUHARREM GAYDAN	ÖĞRETMEN
ELİF KUNT	ÜYE	İSMAİL BEKTAŞOĞLU	VELİ

1.2. Planlama Süreci:

2024-2028 dönemi stratejik plan hazırlanma süreci Strateji Geliştirme Kurulu ve Stratejik Plan Ekibi'nin oluşturulması ile başlamıştır. Ekip tarafından oluşturulan çalışma takvimi kapsamında ilk aşamada durum analizi çalışmaları yapılmış ve durum analizi aşamasında, paydaşlarımızın plan sürecine aktif katılımını sağlamak üzere paydaş anketi, toplantı ve görüşmeler yapılmıştır. Durum analizinin ardından geleceğe yönelim bölümüne geçilerek okulumuzun/kurumumuzun amaç, hedef, gösterge ve stratejileri belirlenmiştir.

2. DURUM ANALİZİ

Stratejik planlama sürecinin ilk adımı olan durum analizi, okulumuzun/kurumumuzun “neredeyiz?” sorusuna cevap vermektedir. Okulumuzun/kurumumuzun geleceğe yönelik amaç, hedef ve stratejiler geliştirebilmesi için öncelikle mevcut durumda hangi kaynaklara sahip olduğu ya da hangi yönlerinin eksik olduğu ayrıca, okulumuzun/kurumumuzun kontrolü dışındaki olumlu ya da olumsuz gelişmelerin neler olduğu değerlendirilmiştir. Dolayısıyla bu analiz, okulumuzun/kurumumuzun kendisini ve çevresini daha iyi tanımasına yardımcı olacak ve stratejik planın sonraki aşamalarından daha sağlıklı sonuçlar elde edilmesini sağlayacaktır.

- *Kurumsal tarihçe*
- *Uygulanmakta olan planın değerlendirilmesi*
- *Mevzuat analizi*
- *Üst politika belgelerinin analizi*
- *Faaliyet alanları ile ürün ve hizmetlerin belirlenmesi*
- *Paydaş analizi*
- *Kuruluş içi analiz*
- *Dış çevre analizi (Politik, ekonomik, sosyal, teknolojik, yasal ve çevresel analiz)*
- *Güçlü ve zayıf yönler ile fırsatlar ve tehditler (GZFT) analizi*
- *Tespit ve ihtiyaçların belirlenmesi*

2.1.

2.1. Kurumsal Tarihçe

Trabzon Otistik Çocuklar Eğitim Merkezi MEB Özel Eğitim Rehberlik ve Danışma Hizmetleri Genel Müdürlüğü'nün 30.09.2002 tarih ve 4055 sayılı makam onayı ile 2002-2003 eğitim - öğretim yılında Çamlık Özel Eğitim kampüsünde Rehberlik ve Araştırma binasının 2. ve 3. Katlarında eğitim öğretim faaliyetlerine başlamış olup 25.06.2012-01.09.20219 tarihleri arasında Ortahisar Mahallesi Şehit Refik Cesur Caddesinde, 2019 yılından itibaren Soğuksu Mahallesi Kader Caddesinde Gazipaşa Özel Eğitim Uygulama Okulu olarak eğitim öğretime devam etmektedir. Okulumuzda sosyal etkileşim, sözel ve sözel olmayan iletişim, ilgi ve etkinliklerdeki sınırlılıkları nedeniyle özel eğitim ile destek eğitim hizmetine yoğun şekilde ihtiyacı olan Orta-Ağır düzeyde otizmi olan bireylere eğitim verilmektedir.

2.2. Uygulanmakta Olan Stratejik Planın Değerlendirilmesi

2019-2023 Stratejik Planı 2019 yılında yürürlüğe girmiştir. Stratejik Plan; hazırlık süreci, durum analizi, geleceğe bakış, maliyetlendirme ile izleme ve değerlendirme bölümlerinden oluşmaktadır. 2019- 2023 Stratejik Planı'nda 3 amaç, 6 strateji, 17 performans göstergesi ve 26 eylem bulunmaktadır. Okulumuz Stratejik plan ekibi verilerine dayalı olarak söz konusu performans göstergeleri analiz edildiğinde, plan öncesi döneme göre ilerleme kaydeden, mevcut durumunu koruyan veya gerileme olduğu tespit edilen bazı performans göstergeleri olduğu belirlenmiştir. Okulumuz 2019-2023 Stratejik Planı'nda yer alan ve "Kayıt bölgemizde yer alan çocukların okullaşma oranlarını artıran, öğrencilerin uyum ve devamsızlık sorunlarını gideren etkin bir yönetim yapısı kurulacaktır. " Amaç 1 kapsamında toplam 6 eylem bulunmaktadır. Bu performans göstergelerinin tamamına yakınında etkinlikler ve faaliyetler yapıldığı tespit edilmiştir. Yalnızca performans göstergesi 5'te devamsızlık yapan öğrenci velileri ile yeterince görüşme yapılamamış ve öğrencilerin düzenli okula devamı sağlanamamıştır. Amaç 2 kapsamında okulumuzda düzenli kültürel, bilimsel, sanatsal ve sportif faaliyetler düzenlenmiştir. Öğrenci azlığı nedeniyle takım sporlarında faaliyet düzenlenememiştir. Okul sağlığı konusunda "Beslenme Dostu", "Sıfır Atık", "Beyaz Bayrak" gibi tüm sertifika programlarında belge almaya okulumuz hak kazanmıştır. Amaç 3 kapsamında tüm eylemler gerçekleştirilmiş olup alanında üstün gayret gösteren öğretmenler il ve ilçe nezninde ödüllendirilmişlerdir. Performans göstergelerinin uygulanması aşamasında maliyet gerektiren aktivitelerin uygulanmasında parasal sorunlar yaşanmıştır. Bütçe yetersizliği nedeniyle gerçekleştirilemeyen eylemler de olmuştur. Performans göstergelerine yönelik veri üretilmemesinin ve hedeflenen değerlere ulaşamamasının gerekçeleri olarak salgın süreci, tasarruf tedbirleri, diğer kurum ve kuruluşlar arası iletişim mekanizmalarının yeterince güçlü olmaması, protokoller çerçevesinde yer alan diğer paydaşların görevlerini zamanında yerine getirmemesi, eğitim öğretim yılı dönem sonunda elde edilecek verilerin planın değerlendirme dönemine yetişmemesi etkili olmuştur. Tüm bu değerlendirmeler göz önünde bulundurulduğunda, okulumuzun 2024-2028 Stratejik Planı dönemi için idarenin güçlü yönlerinden ve fırsatlarından yararlanarak önceki tecrübeler rehberliğinde günümüz ve gelecek hedeflerine uygun ve ulaşılabilir performans göstergelerinin belirlenmesine yönelik çalışmalar yapılmıştır.

2.3. Yasal Yükümlülükler ve Mevzuat Analizi

Mevzuat analizi başlığı altında Millî Eğitim Bakanlığına ilişkin mevzuat incelenmiştir. İncelenen mevzuat çerçevesinde, Bakanlığımız faaliyet alanı kapsamında olan ve önümüzdeki 5 yıllık sürede ulaşılması öngörülen amaç ve hedeflere dayanak oluşturan mevzuat hükümlerine durum analizi raporunda ayrıntılı olarak yer verilmiştir.

YASAL YÜKÜMLÜLÜK	DAYANAK
Bireysel farklılıkları, gelişim özellikleri ve eğitim ihtiyaçları dikkate alınarak eğitim hizmeti sunulması,	Millî Eğitim Bakanlığı 07/07/2018 tarih ve 30471 sayılı Özel Eğitim Hizmetleri Yönetmeliği
Özel eğitim ihtiyacı olan bireylerin ilgi, istek, yeterlilik ve yetenekleri doğrultusunda özel eğitim hizmetlerinden yararlandırılması,	
Özel eğitim hizmetlerinin özel eğitim ihtiyacı olan bireyleri sosyal ve fiziksel çevrelerinden mümkün olduğu kadar ayırmadan, toplumla etkileşim ve karşılıklı uyum sağlama sürecini kapsayacak şekilde planlanıp yürütülmesi,	
Özel eğitim ihtiyacı olan bireylerin her tür ve kademedeki eğitimlerini sürdürebilmeleri için kurum ve kuruluşlarla iş birliği yapılması,	
Özel eğitim ihtiyacı olan bireyler için BEP geliştirilmesi ve eğitim programlarının bireyselleştirilerek uygulanması,	
Ailelerin, özel eğitim sürecinin her aşamasına aktif katılmalarının sağlanması,	
Özel eğitim politikalarının geliştirilmesinde üniversitelerin ilgili bölümleri ve özel eğitim ihtiyacı olan bireylere yönelik faaliyette bulunan sivil toplum kuruluşları ile iş birliği içinde çalışılması,	

Özel eğitim okul ve kurumlarının açılması

MADDE 29 – (1) Özel eğitim ihtiyacı olan bireylerin eğitime erişimlerini sağlamak üzere yerleşim yerinin özellikleri, ulaşım imkânları ve bireylerin sayısı dikkate alınarak Bakanlıkça özel eğitim okul ve kurumları açılır.

Özel eğitim ihtiyacı olan bireyler için açılan ilköğretim kurumları

MADDE 31 – (1) İşitme, görme veya bedensel yetersizliği olan bireyler için gündüzlü ya da yatılı özel eğitim ilkokulları ile özel eğitim ortaokulları; hafif düzeyde zihinsel yetersizliği olan bireyler için gündüzlü özel eğitim ilkokulları ve özel eğitim ortaokulları açılır. Bu okullarda eğitim hizmetlerinin yürütülmesinde aşağıdaki hususlar dikkate alınır:

(2) Orta veya ağır düzeyde zihinsel yetersizliği olan bireyler ile orta veya ağır düzeyde otizmi olan bireyler için gündüzlü özel eğitim uygulama okulu (I. kademe) ve özel eğitim uygulama okulu (II. kademe) açılır. Bu okullarda eğitim hizmetlerinin yürütülmesinde aşağıdaki hususlar dikkate alınır:

a) Bakanlıkça hazırlanan özel eğitim programı uygulanır. Öğrencilerin takip ettikleri programlar temel alınarak BEP hazırlanır.

b) Bu okullarda orta veya ağır zihinsel yetersizliđi olan öğrenciler ile orta veya ağır düzeyde otizmi olan öğrenciler ayrı şubelerde eğitim görürler. Sınıfların mevcutları en fazla; zihinsel yetersizliđi olanlar için 8, otizmi olan öğrenciler için 4 öğrenciden oluşur.

c) Bir ders saati süresi 40 dakika olup ders saati ve derslerin dağılımı özel eğitim uygulama okulu haftalık ders çizelgesine göre uygulanır.

ç) Dersler özel eğitim öğretmenleri tarafından okutulur. Ancak ilkokullarda din kültürü ve ahlak bilgisi; ortaokulda din kültürü ve ahlak bilgisi, görsel sanatlar, müzik ve beden eğitimi alanlarına ilişkin dersler ilgili alan öğretmenleri tarafından okutulur. Alan öğretmeni tarafından okutulan derslere özel eğitim öğretmenleri de ders işlenişine destek vermek üzere katılır.

d) Dönem sonlarında öğrencilere karne ve bireysel gelişim raporu verilir.

Kayıt kabul ve nakil işlemleri

MADDE 34 – (1) Okul öncesi eğitim kurumları, ilkokullar ile özel eğitim programı uygulayan ortaöğretim kademesindeki okullara özel eğitim ihtiyacı olan bireylerin kaydı yıllık çalışma takviminde belirlenen süreye bakılmaksızın yapılır.

(2) *Özel eğitim ihtiyacı olan bireylerin okul öncesi eğitim kurumları ve ilkokullara kayıtlarında il veya ilçe özel eğitim hizmetleri kurulu tarafından yerleştirme kararı alınmış olması şartı aranmaz. Ancak bu bireyler için yerleştirme kararı alınması konusunda okul yönetimi gerekli işlemleri başlatır. Öğrencinin kayıtlı olduğu okul, yerleştirme kararına uygun ise öğrenci bulunduğu okulda öğrenimine devam eder. Farklı bir yerleştirme kararı olması hâlinde öğrencinin yerleştirme kararına uygun okula nakli ya da geçişi konusunda gerekli işlemler yapılır.*

(6) *Özel eğitim ihtiyacı olan bireyler için gündüzlü özel eğitim okullarına kayıta tuvalet eğitimini kazanmış olma şartı aranmaz.*

8) *Aynı tür ve kademedede aynı programı uygulayan özel eğitim okulları arasındaki nakiller ile bu okullardan aynı programı uygulayan özel eğitim sınıflarına ya da özel eğitim sınıflarından aynı programı uygulayan özel eğitim okullarına nakiller için yeni bir eğitsel değerlendirme ve tanılama yapılmaz. Velilere, il veya ilçe özel eğitim hizmetleri kurulu tarafından nakil yoluyla gidilecek okullarla ilgili bilgilendirme yapılarak yeni bir yerleştirme kararı alınır.*

(9) *Özel eğitim ihtiyacı olan öğrencilerin eğitim kurumları arasındaki nakil veya geçiş işlemleri zamana bağlı olmaksızın yapılır.*

Kayıt için gerekli belgeler

MADDE 35 – (1) Özel eğitim okullarına kayıtlarda;

b) Yerleştirme kararı alınmış öğrenciler için il veya ilçe özel eğitim hizmetleri kurulu kararının sureti,

Devam-devamsızlık ve ilişik kesme

MADDE 36 – (1) Özel eğitim kurumlarına kayıtlı öğrencilerin okula devamları zorunlu olup devam ve devamsızlık durumu e-Okul Sistemine işlenir. Öğrencilerin mazeret göstermeksizin devamsızlık yapmaları durumunda kurumlara devamlarının sağlanmasıyla ilgili tedbirler kurum yönetimince alınır.

(2) Özel eğitim programı uygulanan özel eğitim okullarında veya bu programların uygulandığı özel eğitim sınıflarında kayıtlı öğrencilere, okul yönetiminin en az iki defa yazılı uyarısına rağmen özürsüz devamsızlık süresi 20 günü geçmemek kaydıyla toplam 70 iş günü devamsızlık yapmaları durumunda sınıf tekrarı yaptırılır.

(3) Özel eğitim uygulama (I. Kademe) ve özel eğitim uygulama (II. Kademe) okulları ile bu okulların programlarının uygulandığı özel eğitim sınıflarında bir ya da daha fazla eğitim ve öğretim yılı sürekli devamsızlık yapan öğrencilerin kayıtları okullarında saklı tutulmak kaydıyla durumları boş kontenjan olarak

değerlendirilip yerlerine başka öğrenci alınabilir. Bu öğrenciler okula döndüklerinde BEP geliştirme biriminin görüşü doğrultusunda yaşlarına uygun sınıf veya kademedeki öğrenimlerine devam ederler.

Öğrenci karnesi ve bireysel gelişim raporu

MADDE 37 – (1) Özel eğitim programları uygulanan okullar ile bu programların uygulandığı özel eğitim sınıflarında eğitimlerini sürdüren öğrencilere BEP’lerinde yer alan ve her dönemde kazandırılması hedeflenen bilgi ve becerilerin kazanım düzeyinin ayrıntılı olarak yazıldığı bireysel gelişim raporu e-Okul Sistemi üzerinden düzenlenir ve dönem sonunda karneyle birlikte verilir.

(2) Karneler ve bireysel gelişim raporları özel eğitim öğretmenleri veya alan öğretmeni tarafından doldurulur.

Öğrenci başarısının değerlendirilmesi

MADDE 38 – (1) Özel eğitim okulları ile özel eğitim sınıflarına devam eden öğrencilerin başarılarının değerlendirilmesinde aşağıdaki hususlar dikkate alınır:

a) Tüm ölçme ve değerlendirme süreçlerinde öğrencilerin yetersizlik türü, gelişim özellikleri ve eğitim performansları doğrultusunda süre, ortam, yöntem, cihaz ve materyallerde düzenlemeler yapılarak gerekli tedbirler alınır.

ç) Motor becerilerde yetersizliği olan öğrenciler velinin yazılı talebi doğrultusunda motor beceri gerektiren derslerin uygulamalı bölümlerinden muaf tutulurlar.

d) Velinin yazılı talebi ve BEP geliştirme biriminin kararı doğrultusunda ilköğretim programı uygulanan özel eğitim okullarında ve bu programın uygulandığı özel eğitim sınıflarında öğrencilere ilköğretim kademesinde bir defaya mahsus olmak üzere sınıf tekrarı yaptırılabilir.

e) Özel eğitim programı uygulanan okullar ile bu programların uygulandığı özel eğitim sınıflarında öğrenciler için bütün derslerde her dönemde kazandırılması hedeflenen amaçlara ilişkin davranışların yer aldığı çizelgeler hazırlanarak bireysel gelişim raporu düzenlenir. Bu çizelgede bir dönem için belirlenen davranışların toplamı 100 puan olacak şekilde her bir davranış puanlanır.

f) Özel eğitim programı uygulanan okullar ile bu programların uygulandığı özel eğitim sınıflarında devam şartını sağlayan öğrenciler başarısız olarak değerlendirilmez. Öğrencilerin başarıları aşağıdaki şekilde değerlendirilir:

DERECE	PUANLAMA
Pekiyi	85-100
İyi	70-84
Orta	55-69
Geçer	45-54

g) Özel eğitim uygulama okulunda (II. kademe) ve bu okulda uygulanan özel eğitim programlarının okutulduğu özel eğitim sınıflarında öğrenimlerine devam eden öğrenciler merkezi sistem sınavlarından muaf tutulurlar.

Ücretsiz taşıma

MADDE 63 – (1) Resmî özel eğitim okullarındaki öğrenciler, özel eğitim sınıflarındaki öğrenciler, yaygın eğitim hizmetlerinden yararlanan özel eğitim ihtiyacı olan kursiyerlerin kurumlara ulaşmaları 11/9/2014 tarihli ve 29116 sayılı Resmî Gazete’de yayımlanan Millî Eğitim Bakanlığı Taşıma Yoluyla Eğitime Erişim Yönetmeliği hükümleri doğrultusunda ücretsiz sağlanır.

Ücretsiz öğle yemeği

MADDE 64 – (1) Resmî özel eğitim okullarında gündüzlü olarak eğitimlerini sürdüren öğrencilere ücretsiz öğle yemeği genel bütçeden karşılanan ödenekle Genel Müdürlükçe verilir.

Çalışma takvimi

MADDE 66 – (1) Ders yılı iki döneme ayrılır. Ders yılının başlaması, birinci yarıyıl, ikinci yarıyıl ve yaz tatilleriyle ders kesimi tarihleri Bakanlıkça belirlenir. Ders yılının 180 iş gününden az olmaması esastır. Ancak 180 inci iş gününün hafta arasına rastlaması durumunda ders yılının

bitim tarihi, haftanın son iş gününe kadar uzatılır. Ders yılının süresi, derslerin başladığı günden kesildiği güne kadar okulun açık bulunduğu günlerle öğrencilerin törenlere katıldıkları resmi ve mahalli bayram günleri sayılarak hesaplanır. Bu tarihler göz önünde bulundurularak milli eğitim müdürlüklerince hazırlanacak çalışma takvimi valilik onayı ile yürürlüğe konulur.

Okul müdürünün görev ve sorumlulukları

MADDE 49 – (1) Müdür, Türk Millî Eğitiminin genel amaçları ve temel ilkeleri doğrultusunda okulun amaçlarına uygun olarak yönetilmesinden ve geliştirilmesinden sorumludur. Okul müdürünün özel eğitim hizmetlerinin yürütülmesine ilişkin görev ve sorumlulukları şunlardır:

- a) Özel eğitim ihtiyacı olan öğrenciler ile ailelerine yönelik özel eğitim hizmetlerinin sunulmasına ilişkin gerekli tedbirleri alır.
- b) Özel eğitim hizmetlerinin yürütülmesi için gerekli kurulların, birimlerin oluşumu ile görev ve sorumluluklarını yerine getirmelerini sağlar.
- c) Okuldaki öğretmenlerin özel eğitim hizmetleri kapsamında iş birliği içinde çalışmalarını sağlar.
- ç) Okuldaki personelin işle ilgili sağlık ve güvenliğini sağlar.

Müdür yardımcısının görev ve sorumlulukları

MADDE 51 – (1) Müdür yardımcısı görevlerini, bulunduğu okulun özelliklerini dikkate alarak yapar.

(2) Müdür yardımcısı, okulun her türlü eğitim, öğretim ve yönetim işleriyle ilgili olarak okul müdürü tarafından verilen görevleri yapar. Bu görevlerin yapılmasından ve okul amaçlarına uygun olarak işleyişinden müdüre karşı sorumludur.

(3) Özel eğitim hizmetlerinin verimli yürütülmesinde ilgili taraflar arasında koordinasyonu sağlar ve bu hizmetlerle ilgili okul müdürünün vereceği görevleri yerine getirir.

(4) Kendisine verilen nöbet görevini yürütür, nöbetçi öğretmen ve öğrencileri izler, nöbet raporlarını inceler, varsa sorunları müdür başyardımcısına ve müdüre iletir.

(5) Görev tanımında belirtilen diğer görevler ile müdür tarafından verilen görevleri yapar.

Öğretmenlerin görev ve sorumlulukları

MADDE 57 – (1) Öğretmenler; kendilerine verilen şubenin derslerini, programda belirtilen esaslara göre planlamak, okutmak, bunlarla ilgili uygulama ve deneyleri yapmak, ders dışında okulun eğitim, öğretim ve sosyal etkinliklerine katılmak ve bu konularda ilgili mevzuat hükümlerinde belirtilen görevleri yerine getirmekle yükümlüdürler.

(2) Öğretmenler bu görevlerinin yanında aşağıdaki görevleri de yürütürler:

- a) BEP'in hazırlanmasında BEP geliştirme birimi ile iş birliği yapar.
- b) BEP'i uygular ve değerlendirir.
- c) Okuldaki aile eğitim çalışmalarına katılır, sınıfındaki öğrencilerinin ailelerine yönelik aile eğitim çalışmalarını planlar ve yürütür.
- ç) Öğrencilerin eğitim performansları doğrultusunda başka bir okula yönlendirilmesinde BEP geliştirme birimiyle iş birliği yapar.
- d) Öğrencilerin özel gereksinimlerinden dolayı kullandığı kişisel cihaz ve aletlerin bakımı ve kontrolüne ilişkin tedbirleri alır.
- e) Özel eğitim okulları ile özel eğitim sınıflarında grup eğitimi esastır. Ancak öğrencilerin eğitim performansları ve ihtiyaçları doğrultusunda bire bir eğitim de yapar.
- f) Sınıf öğretmenliğinin esas olduğu okullarda, alan öğretmenleri tarafından okutulan teorik ve uygulamalı derslerin işlenişine destek vermek üzere derslere katılır.
- g) Bireysel gelişim raporu, eğitsel değerlendirme istek formunun düzenlenmesinde diğer öğretmenler ile iş birliği yapar.
- ğ) Özel yetenekli öğrencilerin danışman rehber öğretmeni veya öğretmenleriyle iş birliği içinde gelişimini takip eder.

(3) Görev alanı ile ilgili müdürün vereceği diğer görevleri yapar.

2.4. Üst Politika Belgeleri Analizi

Millî Eğitim Bakanlığına görev ve sorumluluk yükleyen politika ve tedbirlerin tespit edilmesi için eğitimle ilgili üst politika belgeleri ayrıntılı olarak incelenmiştir. Üst politika belgeleri; temel üst politika belgeleri ile sektörel ve tematik strateji belgeleri olarak iki bölümde ele alınmıştır. Analiz edilen belgelerden Trabzon İl Millî Eğitim Müdürlüğü'nün Stratejik Planı'nın ve Ortahisar İlçe Millî Eğitim Müdürlüğü'nün Stratejik Planındaki stratejik amaç, hedef, performans göstergeleri ve stratejilerinin hazırlanması aşamasında yararlanılmıştır.

Üst politika belgeleri;

- 12. Kalkınma Planı
- Cumhurbaşkanlığı Programı,
- Orta Vadeli Program,
- Cumhurbaşkanlığı Yıllık Programı,
- Millî Eğitim Bakanlığı Stratejik Planı,
- İl Millî Eğitim Müdürlüğü Stratejik Planı,
- İlçe Millî Eğitim Müdürlüğü Stratejik Planı ile
- Okul/kurumu ilgilendiren ulusal, bölgesel ve sektörel strateji eylem planlarını ifade eder.

Kurumun faaliyet alanları ile Kalkınma Planı, diğer plan ve programlarda yer alan amaç, ilke ve politikalar arasındaki uyuma bakılır.

Tablo 2. Üst Politika Belgeleri Analizi Tablosu

Üst Politika Belgesi	İlgili Bölüm/Referans	Verilen Görevler/İhtiyaçlar
On İkinci Kalkınma Planı	Eğitim	658, 659, 660 Sayılı Amaç Maddeleri ve Bunlara Bağlı Politika ile Tedbir Maddeleri
	Çocuk	731.2, 731.3, 731.4, 731.5, 731.6, 732.1, 732.3, 732.5, 733.1, 733.2, 734.4, 735.7, 735.8, 738.2, 738.3, 739.1, 739.2, 739.3, 739.4, 740.4, 742.4, 744.1 Sayılı Tedbir Maddeleri
	Gençlik	746.1, 746.2, 746.6, 747.1, 747.2, 748.6 Sayılı Tedbir Maddeleri
	Engelli Hizmetleri	758.1, 758.2, 758.3, 758.4, 758.5 Sayılı Tedbir Maddeleri
Orta Vadeli Program	Programda Bakanlığımızı ilgilendiren on dokuz (19) politika ve tedbir ile Öncelikli Reform Alanlarına Yönelik on (10) düzenleme yer almaktadır.	Müdürlüğümüze uhdesindeki yönelik görevler yerine getirilecektir.
Cumhurbaşkanlığı 2024 Yıllık Programı	Yurt İçi Tasarruflar	350.2, 352.3 Sayılı Tedbir Maddeleri

2.5. Faaliyet Alanları ile Ürün/Hizmetlerin Belirlenmesi

Mevzuat analizi çıktıları dolayısıyla görev ve sorumluluklar dikkate alınarak okul/kurumun sunduğu temel ürün ve hizmetler belirlenir. Belirlenen ürün ve hizmetler Tablo 3'te belirtildiği gibi belirli faaliyet alanları altında toplulaştırılır. Faaliyet alanları ile ürün ve hizmetlerin belirlenmesi amaç, hedef ve stratejilerin oluşturulması aşamasında yönlendirici olacaktır.

Tablo 3. Faaliyet Alanlar/Ürün ve Hizmetler Tablosu

Faaliyet Alanı	Ürün/Hizmetler
Öğretim-eğitim faaliyetleri	Öğrenci İşleri Kayıt-nakil işleri Devam-devamsızlık Sınıf geçme Sınav hizmetleri
Rehberlik faaliyetleri	Öğrencilere rehberlik yapmak Velilere rehberlik etmek Rehberlik faaliyetlerini yürütmek
Sosyal faaliyetler	Müze gezileri Belirli gün ve Haftalar Kutlama ve anma etkinlikleri
Sportif faaliyetler	Okul sporları müsabakaları
Kültürel ve sanatsal faaliyetler	Geziler
İnsan kaynakları faaliyetleri (mesleki gelişim faaliyetleri, personel etkinlikleri...)	Seminerler Kurslar
Okul aile birliği faaliyetleri	Kermesler Okul-Aile eğitimleri Veli Toplantıları
Öğrencilere yönelik faaliyetler	
Ölçme değerlendirme faaliyetleri	
Öğrenme ortamlarına yönelik faaliyetler	
Ders dışı faaliyetler	Projeler (Erasmus+, e-twinning, Tübitak vb..)

*Tabloda sıralanan faaliyet alanları örnek olarak sıralanmıştır. Okul/kurumlar tür ve yapılarına göre faaliyet alanlarını ve ürün /hizmetlerini belirleyeceklerdir.

2.6. Paydaş Analizi

Paydaş analizi katılımcılığı sağlamanın en önemli aracıdır. İdarenin etkileşim içerisinde olduğu tarafların stratejik planla ilgili görüşlerin dikkate alınması, okul/kurum hizmetlerinden yararlananların ihtiyaçları doğrultusunda şekillendirilmesi ile stratejik planın paydaşlar tarafından sahiplenilmesini ve başarı düzeyinin artırılmasını sağlar. Eğitim açısından paydaş, bir okulun veya kurumun ürün ve hizmetleriyle ilgisi olan, okul/kurumdan doğrudan veya dolaylı, olumlu ya da olumsuz yönde etkilenen veya okul ve kurumu etkileyen tüm tarafları içerir. Her bir paydaşın rolü okul/kurumun gelişimi için çok önemlidir. Başarılı bir okul/kurumun en hayati bileşeni, tüm paydaşların olumlu katılımıdır. Paydaşlar iç paydaşlar ve dış paydaşlar olarak sınıflandırılır.

İç paydaşlar, *okul/kurumda gerçekleşen her faaliyetten doğrudan etkilenen veya bir faaliyeti ilerletme/yavaşlatma etkisine sahip olanlardır. Okul/kurumun bir parçası olan bireyleri ifade eder. Okul/kurum müdürü, müdür yardımcıları, öğretmenler, öğrenciler, destek personeli ve okul aile birliği üyeleri iç paydaşlara örnek olarak verilebilir.*

Dış paydaşlar, *okul/kurumun bir parçası olmayan ancak okulda gerçekleşen her faaliyetten dolaylı olarak etkilenen, bağlı/ilişkili/ilgili kişi, grup ya da kurumları ifade eder. Okul/kurumun dış paydaşları; veliler, il ve ilçe millî eğitim müdürlükleri, Valilik, kamu kurum ve kuruluşları, muhtarlar, sivil toplum ve özel sektör kuruluşları vb. olarak sıralanabilir.*

Okul/kurumda, tüm paydaşların katılım fırsatlarına sahip olması önemlidir. Bunun için anahtar fırsat, onları stratejik planlama sürecine dâhil etmektir. Bu süreçte paydaşların görüşlerinin alınması ve değerlendirilmesi çok önemlidir.

Yapılan değerlendirmeler; ihtiyaç ve beklentilerin belirlenerek daha anlaşılır hâle gelmesi; iletişim kanallarının açık tutulması, paydaşlara sürecin bir parçası olduklarını hissettirerek onların okul/kurumun misyonlarını daha iyi uygulamasına faydalı olur.

Paydaş analizi; anket uygulaması, mülakat, atölye çalışması, toplantı gibi farklı şekillerde gerçekleştirilebilir.

2.7. Okul/Kurum İçi Analiz

Kuruluş içi analiz; insan kaynaklarının yetkinlik düzeyi, kurum kültürü, teknoloji ve bilişim altyapısı, fiziki ve mali kaynaklara ilişkin analizlerin yapılarak okul/kurumun mevcut kapasitesinin değerlendirilmesidir. Ayrıca, bu bölümde okul/kurumun teşkilat şemasına da yer verilir.

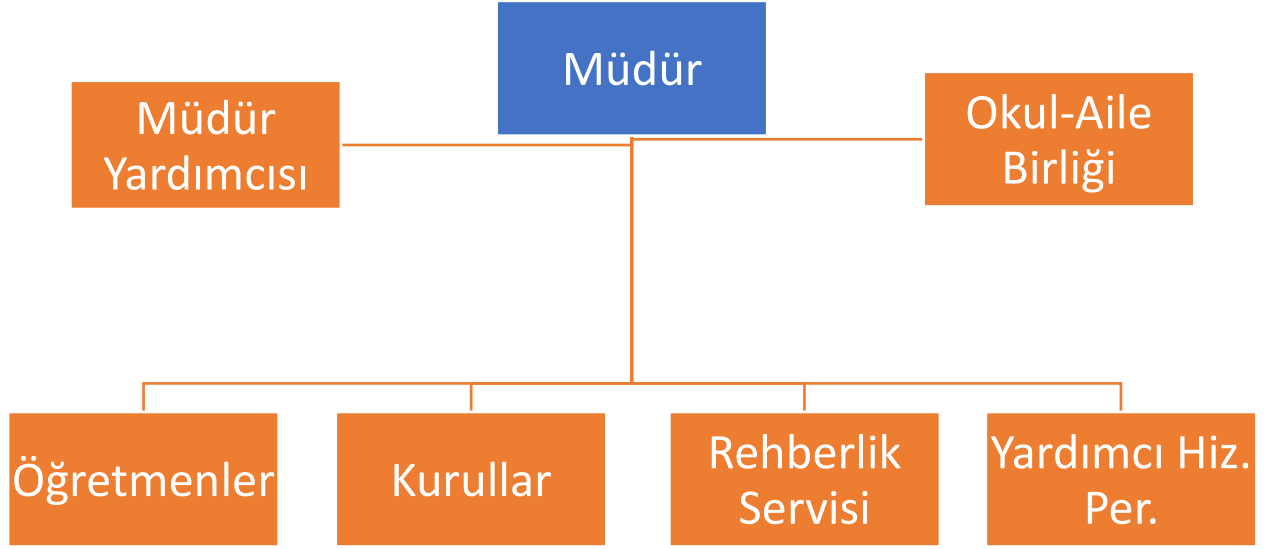
Etkili bir okul/kurum içi analiz süreci; okul/kurumun kaynaklarını, varlıklarını, özelliklerini, yeterliliklerini, yeteneklerini, fırsat alanlarını ve başarısızlıklarını belirlemek için okul/kurumun içinde etkileşime giren tüm bileşenlerinin değerlendirildiği bir süreçtir. Okul/kurum içi analiz sürecinde yararlanılabilecek farklı araçlar vardır. Her bir aracın analiz sürecinin bir dişlisi olarak sunacağı katkı değerlidir. Örneğin, insan kaynakları verileri eğitim planlaması ya da iş değerlendirmeleri gibi alanlarda yapılacak analizlere katkı sağlayacaktır. Ne kadar fazla araçtan faydalanılırsa okul/kurumun durumuna dair o kadar net bir tablo çizilmiş olacaktır. Okul/kurumların okul/kurum içi analiz sürecinde kullanabilecekleri araçlar, içerikleri ve nasıl erişim sağlayabileceklerine dair bilgiler Tablo 4'te verilmiştir.

Tablo 4.Okul/Kurum İçi Analiz İçerik Tablosu

Okul/Kurum İçi	Analiz İçerik Tablosu
Öğrenci sayıları	Sınıf kademeleri, meslek alan dalları, kaynaştırma öğrencileri, yabancı uyruklu öğrenciler gibi demografik özelliklere dair detaylı sınıflandırmaları kapsmalıdır. e-Okul kayıtları kullanılarak hazırlanabilir.
Akademik başarı verileri	e-Okul kayıtları kullanılarak erişim sağlanabilir.
Sosyal-kültürel-bilimsel ve sportif başarı verileri	Belirtilen alanlarda yarışma ödülleri ya da lisansları olan öğrencilere dair sayısal verileri kapsmalıdır.
Öğrenme stilleri envanteri	Okul rehberlik servisi tarafından uygulanmaktadır.
Devam-devamsızlık verileri	e-Okul kayıtları kullanılarak erişim sağlanabilir. Aynı zamanda okul rehberlik servisi tarafından devamsızlık nedenleri anketi uygulanarak detaylı bir analiz gerçekleştirilmesi önerilmektedir.
Okul disiplinini etkileyen faktörler anketi	Okul rehberlik servisi tarafından uygulanmaktadır.
İnsan kaynakları verileri	İdareci, öğretmen ve destek personeline dair sayısal veriler, lisans ya da yüksek lisans programlarından mezuniyet durumlarını da kapsmalıdır.
Öğretmenlerin hizmet içi eğitime katılma oranları	MEBBİS verileri kullanılarak erişim sağlanabilir.
Öğrenme ortamı verileri	Okulun fiziki yapısına (ana ve ek binalar, kapalı spor salonu vb.) ve öğrenme ortamlarına (sınıf sayısı, laboratuvar ve kütüphane vb.) dair verileri içermelidir.
Okul/kurum ortamını değerlendirme anketi	Okul rehberlik servisi tarafından uygulanmaktadır.

*Tabloda sıralanan bilgiler, örnek olarak sıralanmıştır.

2.7.1 Teşkilat Yapısı



Şekil 1: Teşkilat Şeması

2.7.2. İnsan Kaynakları

Okul/kurumun hedefleriyle uyumlu, kurumsal ve bireysel performans için kritik olan bilgi, beceri ve tutumların tümünü kapsamalıdır. Personele ilişkin nicel veriler ile personelin sahip olduğu niteliklerin analizi yapılmalıdır.

Okul/kurumda çalışanlar ve görevleri belirlenir. Ayrıca;

- *Kurumun sahip olduğu toplam norm kadro sayısı,*
- *Çalışan toplam personel sayısı,*
- *İhtiyaç duyulan branşlar ve ihtiyaç sayısı,*
- *Buna bağlı olarak yapılan istihdam sayısı,*
- *Personelin nasıl atandığı,*
- *Varsa geçici personelin alındığı kaynağı,*
- *Kadrosu olmayıp da sözleşmeli çalıştırılan personelin sayısı,*
- *Eğitim düzeyi, gönüllü olarak aldığı diğer görevler,*
- *Okul/kuruma son -en az- iki yılda gelen giden personel sayısı mümkün ise neden okul/kurumdan tayin istedikleri,*
- *Ortalama okulda çalışma yılı,*
- *Ortalama hizmet içi eğitim saati,*
- *Çalışana verilen ödül ve ceza sayısı gibi hususlar tablo hâlinde düzenlenebilir.*
- *Okul/kurumda çalışan yönetici, öğretmen, diğer personelin görevlerinin neler olduğu belirlenmelidir.*

Tablo 5. Çalışanların Görev Dağılımı

Çalışanın Ünvanı	Görevleri
<i>Okul /Kurum Müdürü</i>	<ul style="list-style-type: none">-Özel eğitim ihtiyacı olan öğrenciler ile ailelerine yönelik özel eğitim hizmetlerinin sunulmasına ilişkin gerekli tedbirleri alır.- Özel eğitim hizmetlerinin yürütülmesi için gerekli kurulların, birimlerin oluşumu ile görev ve sorumluluklarını yerine getirmelerini sağlar.- Okuldaki öğretmenlerin özel eğitim hizmetleri kapsamında iş birliği içinde çalışmalarını sağlar.- Okuldaki personelin işle ilgili sağlık ve güvenliğini sağlar.
<i>Müdür Yardımcısı</i>	<ul style="list-style-type: none">- Müdür yardımcısı, okulun her türlü eğitim, öğretim ve yönetim işleriyle ilgili olarak okul müdürü tarafından verilen görevleri yapar. Bu görevlerin yapılmasından ve okul amaçlarına uygun olarak işleyişinden müdüre karşı sorumludur.- Özel eğitim hizmetlerinin verimli yürütülmesinde ilgili taraflar arasında koordinasyonu sağlar ve bu hizmetlerle ilgili okul müdürünün vereceği görevleri yerine getirir.- Kendisine verilen nöbet görevini yürütür, nöbetçi öğretmen ve öğrencileri izler, nöbet raporlarını inceler, varsa sorunları müdür başyardımcısına ve müdüre iletir.- Görev tanımında belirtilen diğer görevler ile müdür tarafından verilen görevleri yapar.
<i>Öğretmenler</i>	<ul style="list-style-type: none">- BEP'in hazırlanmasında BEP geliştirme birimi ile iş birliği yapar.- BEP'i uygular ve değerlendirir.- Okuldaki aile eğitim çalışmalarına katılır, sınıfındaki öğrencilerinin ailelerine yönelik aile eğitim çalışmalarını planlar ve yürütür.- Öğrencilerin eğitim performansları doğrultusunda başka bir okula yönlendirilmesinde BEP geliştirme birimiyle iş birliği yapar.- Öğrencilerin özel gereksinimlerinden dolayı kullandığı kişisel cihaz ve aletlerin bakımı ve kontrolüne ilişkin tedbirleri alır.- Özel eğitim okulları ile özel eğitim sınıflarında grup eğitimi esastır. Ancak öğrencilerin eğitim performansları ve ihtiyaçları doğrultusunda bire bir eğitim de yapar.- Sınıf öğretmenliğinin esas olduğu okullarda, alan öğretmenleri tarafından okutulan teorik ve uygulamalı derslerin işlenişine destek vermek üzere derslere katılır.- Bireysel gelişim raporu, eğitsel değerlendirme istek formunun düzenlenmesinde diğer öğretmenler ile iş birliği yapar.- Özel yetenekli öğrencilerin danışman rehber öğretmeni veya öğretmenleriyle iş birliği içinde gelişimini takip eder.
<i>Yardımcı Hizmetler Personeli</i>	<p>Özel eğitim kurumlarında çocuk gelişimi ve eğitimcisi, dil ve konuşma terapisti, ergoterapist, fizyoterapist, sosyal çalışmacı ve ihtiyaç duyulması halinde diğer mesleklerden de personel ihtiyaca göre atanabilir veya diğer kurum ve kuruluşlar ile iş birliği yapılarak 14/7/1965 tarihli ve 657 sayılı Devlet Memurları Kanununun ek 8 inci maddesindeki hükümler doğrultusunda görevlendirilebilir.</p>

Tablo 6. İdari Personelin Hizmet Süresine İlişkin Bilgiler

Hizmet Süreleri	2024 Yıl İtibarıyla	
	Kişi Sayısı	%
<i>1-4 Yıl</i>	-	
<i>5-6 Yıl</i>	-	
<i>7-10 Yıl</i>	-	
<i>10.....Üzeri</i>	3	100

Tablo 7. Öğretmenlerin Hizmet Süreleri (Yıl İtibarıyla)

Hizmet Süreleri	Branşı	Kadın	Erkek	Hizmet Yılı	Toplam
1-3 Yıl	ÖZEL EĞİTİM	4	-	3	4
4-6 Yıl	ÖZEL EĞİTİM	-	2	4	2
7-10 Yıl	ÖZEL EĞİTİM	2	-	10	2
11-15 Yıl	ÖZEL EĞİTİM	4	1	11	5
	BEDEN EĞİTİMİ	-	1	15	1
	GÖRSEL SANATLAR	1	0	15	1
16-20	ÖZEL EĞİTİM	1	-	20	1
20 ve üzeri	MÜZİK	-	1	20	1
	BEDEN EĞİTİMİ	-	2	25	2
	ÖZEL EĞİTİM	-	1	20	1

Tablo 8. Kurumdaki Mevcut Hizmetli/ Memur Sayısı

	Görevi	Erkek	Kadın	Eğitim Durumu	Hizmet Yılı	Toplam
1	VHKİ	-	1	LİSANS	25	1
2	Hemşire	-	1	ÖNLİSANS	16	1

Tablo 9. Çalışanların Görev Dağılımı

Çalışanın Ünvanı	Görevleri
<i>Okul /Kurum Müdürü</i>	Personel görevlendirilmesi. Kurullar ve komisyonların oluşturulması. Toplantıların düzenlenmesi Okul içi denetim. Okul aile birliği iş ve işlemleri.
<i>Müdür Yardımcısı</i>	E-okul işleri Harcamalar ve taşınır işleri Personel özlük işleri Okulun eğitim öğretime hazırlanması.
<i>Öğretmenler</i>	Eğitim – öğretim işleri Veli toplantıları Sportif, sanatsal ve kültürel etkinlikler
<i>Yönetim İşleri ve Büro Memuru</i>	Gelen –giden evrak takibi Harcamalar ve taşınır işleri Personel özlük işleri
<i>Yardımcı Hizmetler Personeli</i>	Okulun temizliği, tertip ve düzeni. Tamirat işleri

Tablo 10. Okul/kurum Rehberlik Hizmetleri

Mevcut Kapasite				Mevcut Kapasite Kullanımı ve Performans					
<i>Psikolojik Danışman Norm Sayısı</i>	<i>Görev Yapan Psikolojik Danışman Sayısı</i>	<i>İhtiyaç Duyulan Psikolojik Danışman Sayısı</i>	<i>Görüşme Odası Sayısı</i>	<i>Danışmanlık Hizmeti Alan</i>			<i>Rehberlik Hizmetleri İle İlgili Düzenlenen Eğitim/Paylaşım Toplantısı vb. Faaliyet Sayısı</i>		
				<i>Öğrenci Sayısı</i>	<i>Öğretmen Sayısı</i>	<i>Veli Sayısı</i>	<i>Öğretmenlere Yönelik</i>	<i>Öğrencilere Yönelik</i>	<i>Velilere Yönelik</i>
1	1	0	1	75	21	75	3	-	6

2.7.3. Teknolojik Düzey

Okul/kurumun teknolojik altyapısı ve teknolojiyi kullanabilme düzeyi belirlenir. Okul/kurumlarda derslerde ve ders dışı etkinliklerde kullanılmakta olan araç gereçlerin sayısı ve ihtiyaç durumu belirlenmelidir. Bu aşamada okul/kurumda hangi işlemlerin elektronik ortamda yapıldığı, gelecekte hangi iş ve işlemlerin elektronik ortamda yapılmasının düşünüldüğü de belirtilmelidir.

Tablo 11. Teknolojik Araç-Gereç Durumu

Araç-Gereçler	2021	2022	2023	İhtiyaç
Fotokopi Makinesi	2	2	2	0
Bilgisayar	7	7	7	3
Akıllı tahta	0	0	20	0
Projeksiyon	1	1	1	0

Tablo 12 Fiziki Mekan Durumu

Fiziki Mekân	Var	Yok	Adedi	İhtiyaç	Açıklama
Öğretmen Çalışma Odası		X	-	-	-
Ekipman Odası		X	-	-	-
Kütüphane		X	-	-	-
Rehberlik Servisi	X		1	-	-
Resim Odası	X		1	-	-
Müzik Odası	X		1	-	-
Çok Amaçlı Salon	X		1	-	-
Spor Salonu		X	-	1	1

2.7.4. Mali Kaynaklar

Kurumun mali kaynakları, bütçe büyüklüğü, döner sermaye, okul-aile birliği gelirleri, kantin vb. gelirler ve harcama kalemleri ortaya konulur. Bütçe işlemlerinin kim tarafından yürütüldüğü belirtilir. Enflasyon oranı da dikkate alınarak plan dönemi boyunca gerçekleşecek kaynak artışı tahmini olarak belirlenir.

Tablo 13. Kaynak Tablosu

Kaynaklar	2024	2025	2026	2027	2028
Genel Bütçe	1.250.000	1.500.000	1.750.000	2.000.000	2.250.000
Okul Aile Birliği	5000	10.000	20.000	30.000	40.000
Özel İdare	-	-	-	-	-
Kira Gelirleri	-	-	-	-	-
Döner Sermaye	-	-	-	-	-
Dış Kaynak/Projeler	-	-	-	-	-
Diğer	-	-	-	-	-
TOPLAM	1.255.000	1.510.000	1.770.000	2.030.000	2.290.00

Okul/kurum bütçesinde giderler aşağıdaki başlıklar altında toplanabilir. Harcama türleri okul/kurumların özelliklerine göre çeşitlilik gösterebilir.

Tablo 14. Harcama Kalemler

Harcama Kalemi	Çeşitleri
Personel	Sözleşmeli olarak çalışan personelin (sekreter temizlik, güvenlik) ücret, vergi, sigorta vb. giderleri
Onarım	Okul/kurum binası ve tesisatlarıyla ilgili her türlü küçük onarım; makine, bilgisayar, yazıcı vb. bakım giderleri
Sosyal-sportif faaliyetler	Etkinlikler ile ilgili giderler
Temizlik	Temizlik malzemeleri alımı
İletişim	Telefon, faks, internet, posta, mesaj giderleri
Kırtasiye	Her türlü kırtasiye ve sarf malzemesi giderleri

Tablo 15. Gelir-Gider Tablosu

YILLAR	2021		2022		2023	
HARCAMA KALEMLERİ	GELİR	GİDER	GELİR	GİDER	GELİR	GİDER
Temizlik	35000	3965	35000	22324	75000	38307
Küçük Onarım						
Bilgisayar Harcamaları		24401				
Büro Makinaları Harcamaları						
Telefon		306		600		750
Sosyal Faaliyetler						
Kirtasiye		6191		10901		35808
GENEL				34863		33825

2.7.5. İstatistik Veriler

Tablo 16. Sınıf Düzeyleri Durumu

Sınıf Düzeyi	2021	2022	2023
Ana sınıfı öğrenci sayısı	0	0	0
1. Kademe öğrenci sayısı	49	48	47
2. Kademe öğrenci sayısı	18	21	28
TOPLAM	67	69	75

Tablo 17. Yapılan Etkinlikler (Son 3 yıl)

Yapılan Etkinlikler	2021		2022		2023	
	Öğretmen	Öğrenci	Öğretmen	Öğrenci	Öğretmen	Öğrenci
23 Nisan Ulusal Egemenlik ve Çocuk Bayramı Kutlaması	35	60	38	65	37	64
10-10 Mayıs engelliler haftası etkinlikleri	35	60	38	65	37	64
2 Nisan Otizm farkındalık günü	35	60	38	65	37	64
Yılsonu Etkinlikleri	35	60	38	65	37	64

Tablo 18. Kademelerin öğrenci bilgileri

KADEMELER	2021		2022		2023	
	Öğrenci sayısı	Devamsız öğrenci	Öğrenci sayısı	Devamsız öğrenci	Öğrenci sayısı	Devamsız öğrenci
	0	0	0	0	0	0
1. Kademe öğrenci	49	1	48	2	47	2
2. Kademe öğrenci	18	1	21	2	28	2
ORANI	%97		%95		%96	

Tablo 19. Sınıf ve Öğrenci Bilgileri

SINIFI	Kız	Erkek	Toplam	SINIFI	Kız	Erkek	Toplam
1.Sınıf	2	5	7	5.Sınıf	3	6	9
2. Sınıf	1	7	8	6.Sınıf	3	8	11
3. Sınıf	6	14	20	7.Sınıf	0	11	11
4. Sınıf	1	8	9	8.Sınıf	1	5	6

Tablo 20. Fiziki Mekanlar

Spor Salonu	yok	Revir	1
Çok Amaçlı Salon	1	Rehberlik Odası	1
BTS Laboratuvarı	Yok	Resim odası	1
Sınıf adedi	17	Memur Odası	1
İdari oda sayısı	1	Bireysel eğitim odası	0
Öğretmenler odası	1	Spor odası	1
yemekhane	1	Çay odası	1

Tablo 21. Bina Isınma Şekli

Isınma durumu	2021	2022	2023
Kömür Kazanı	X	X	
Doğalgaz Kombi sistemi			X

2.8. Çevre Analizi (PESTLE)

PESTLE analiziyle müdürlüğümüz çalışmalarını üzerinde etkili olan veya olabilecek politik, ekonomik, sosyokültürel, teknolojik, yasal ve çevresel dış etkenlerin tespit edilmesi amaçlanmıştır. Bu alanlardaki eğilimler tespit edilerek amaç ve hedefler oluşturulurken dikkate alınmıştır. Söz konusu etkenlerin saptanmasında PESTLE matrisinden faydalanılmıştır.

Bu analizde; büyük resme bakarak idareyi etkileyen veya etkileyebilecek değişiklikler, eğilimler vb. durumların sınıflandırılması sağlanır.

Analiz adında yer alan baş harflerden de anlaşılacağı gibi idare üzerinde etkili olan/olabilecek;

- Politik (Political)
- Ekonomik (Economic)
- Sosyokültürel (Socio-cultural)
- Teknolojik (Technological)
- Yasal (Legal)
- Çevresel (Environmental) dış etkenler tespit edilir.

Analizde ayrıca; tespit edilen hususlar gerçekleştiğinde oluşturacağı potansiyel fırsat ve tehditlerin ortaya konulması beklenmektedir. Böylece tespitlerin ve ihtiyaçların belirlenmesi ve buna yönelik stratejilerin geliştirilmesinde önemli bir aşama kaydedilmiş olur

Tablo 22. PESTLE Analiz Tablosu

Politik-Yasal etkenler	Ekonomik etkenler
<ul style="list-style-type: none"> • <i>Kalkınma Planı ve Orta Vadeli Program,</i> • <i>Bakanlık, il ve ilçe stratejik planlarının incelenmesi,</i> • <i>Yasal yükümlülüklerin belirlenmesi,</i> • <i>Oluşturulması gereken kurul ve komisyonlar,</i> • <i>Okul/kurum çevresindeki politik durum.</i> 	<ul style="list-style-type: none"> • <i>Okul/kurumun bulunduğu çevrenin genel gelir durumu,</i> • <i>İş kapasitesi,</i> • <i>Okul/kurumun gelirini arttırıcı unsurlar,</i> • <i>Okul/kurumun giderlerini arttıran unsurlar,</i> • <i>Tasarruf sağlama imkânları,</i> • <i>İşsizlik durumu,</i> • <i>Mal-ürün ve hizmet satın alma imkânları,</i> • <i>Kullanılabilir bütçe</i>
Sosyokültürel etkenler	Teknolojik etkenler
<ul style="list-style-type: none"> • <i>Kariyer beklentileri,</i> • <i>Ailelerin ve öğrencilerin bilinçlenmeleri,</i> • <i>Aile yapısındaki değişimler (geniş aileden çekirdek aileye geçiş, erken yaşta evlenme vs.),</i> • <i>Nüfus artışı,</i> • <i>Göç,</i> • <i>Nüfusun yaş gruplarına göre dağılımı,</i> • <i>Hayat beklentilerindeki değişimler (Hızlı para kazanma hırısı, lüks yaşama düşkünlük, kırsal alanda kentsel yaşam),</i> • <i>Beslenme alışkanlıkları,</i> • <i>Değerler, mesleki etik kuralları vb.</i> 	<ul style="list-style-type: none"> • <i>Okul/kurumun teknoloji kullanım durumu</i> • <i>e- Devlet uygulamaları,</i> • <i>Dijital Platformlar üzerinden uzaktan eğitim imkânları,</i> • <i>Okul/kurumun sahip olmadığı teknolojik araçlar</i> • <i>Personelin ve öğrencilerin teknoloji kullanım kapasiteleri,</i> • <i>Personelin ve öğrencilerin sahip olduğu teknolojik araçlar,</i> • <i>Teknoloji alanındaki gelişmeler</i> • <i>Teknolojinin eğitimde kullanımı</i>
Çevresel Etkenler	
<ul style="list-style-type: none"> • <i>Hava ve su kirlenmesi,</i> • <i>Toprak yapısı,</i> • <i>Bitki örtüsü,</i> • <i>Doğal kaynakların korunması için yapılan çalışmalar,</i> • <i>Çevrede yoğunluk gösteren hastalıklar,</i> • <i>Doğal afetler (deprem kuşağında bulunma, Covid 19, kene vakaları vb.)</i> 	

2.9. GZFT Analizi

Durum analizi kapsamında kullanılacak temel yöntemlerden birisi de GZFT analizidir. Bu analiz, okul/kurumu etkileyen koşulların sistematik olarak incelendiği bir yöntemdir. Bu kapsamda, okul/kurumun güçlü ve zayıf yönleri ile okul/kurum dışında oluşabilecek fırsatlar ve tehditler belirlenir.

Bu yaklaşım, planlama yapılırken okul/kurumun güçlü ve zayıf yönleri ile karşı karşıya olduğu fırsatları ve tehditleri analiz etmeye ve geleceğe dönük stratejiler geliştirmeye yardımcı olur. Bu analiz, stratejik planlama sürecinin diğer aşamaları için temel teşkil eder. Stratejik planın başarılı bir şekilde uygulanmasında okul/kurum tarafından belirlenen stratejilerin GZFT analizi sonuçlarıyla uyumlu olması önemlidir.

2.9.1. Güçlü ve Zayıf Yönler

Okulumuzun temel istatistiklerinde verilen okul künyesi, çalışan bilgileri, bina bilgileri, teknolojik kaynak bilgileri ve gelir gider bilgileri ile paydaş anketleri sonucunda ortaya çıkan sorun ve gelişime açık alanlar iç ve dış faktör olarak değerlendirilerek GZFT tablosunda belirtilmiştir. Dolayısıyla olguyu belirten istatistikler ile algıyı ölçen anketlerden çıkan sonuçlar tek bir analizde birleştirilmiştir.

Kurumun güçlü ve zayıf yönleri donanım, malzeme, çalışan, iş yapma becerisi, kurumsal iletişim gibi çok çeşitli alanlarda kendisinden kaynaklı olan güçlülükleri ve zayıflıkları ifade etmektedir ve ayrımında temel olarak okul müdürü/müdürlüğü kapsamından bakılarak iç faktör ve dış faktör ayrımı yapılmıştır.

Güçlü Yönler

Öğrenciler	Okulda yapılan faaliyetlere seveerek katılmaları
Çalışanlar	Çalışanlar arasında kurum kültürünün oluşması
Veliler	Çocuklarının engel durumunu kabullenip, eğitim almaları konusunda yaptığımız tüm faaliyetlerde yanımızda olmaları
Bina ve Yerleşke	1. Okulun kayıt alanında bulunan yerleşik nüfusun tümüne ulaşabiliyor olması 2. Merkezi Konumda olması
Donanım	Okulumuzda kısmi teknolojik alt yapı hariç, ihtiyaç duyulan tüm donanım malzemelerinin olması
Bütçe	Özel Eğitim Okulu olmasından dolayı kendine ait bütçenin olması
Yönetim Süreçleri	İdareci sayısının yeterli olması ve idareciler arasında tam bir uyumun olması
İletişim Süreçleri	Teknolojinin kullanımıyla tüm çalışanlar arasında iletişim eksikliğinin olmayışı

Zayıf Yönler

Öğrenciler	Tüm öğrencilerimizin en ağır engel türlerinden olan "OTİZM"li olması
Çalışanlar	Servis görevlilerinin kimi zaman okula geç gelmesi
Veliler	1.Velilerimizin ağır engelli bir çocukla yaşıyor olmalarından dolayı birçoğunun psikolojilerinin bozulması ve ilaçla ayakta durmaya çalışmaları 2. Veli eğitim ve maddi imkanlarının kısıtlı olması
Bina ve Yerleşke	1.Binamızın tarihi bina olmasından dolayı otizmli çocuklara hizmet vermek için uygun olmaması 2. İhtiyaç duyulan tüm birimlerin olmayışı
Donanım	1. Teknolojik alt yapının eksik olması.
Bütçe	Ödeneklerin kısıtlı gelmesi
Yönetim Süreçleri	Zayıf yönümüz bulunmamaktadır.
İletişim Süreçleri	Bazı duyuruların zamanında yapılmaması

2.9.2. Fırsatlar ve Tehditler

Fırsatlar

Politik	1. Devletin özel eğitime önem vermesi 2. Özel eğitim alanında yapılan projeleri desteklemesi.
Ekonomik	1. Okulun kendine ait bütçesinin olması 2. Okul aile birliğine yapılan bağışlar
Sosyolojik	Toplumumuzun özel eğitime gereksinim duyan bireylere karşı duyarlı olması
Teknolojik	Okula ait birçok iş ve işlemlerin teknolojik altyapı ile okuldan yapılması
Mevzuat-Yasal	1. Özel Eğitim Hizmetleri Yönetmeliğinin kolaylıkla uygulanabilir olması 2. Devletin, mevzuatla diğer kurumların özel eğitime destek vermelerini sağlaması
Ekolojik	İklim şartlarının uygun olması

Tehditler

Politik	Bulunmamaktadır.
Ekonomik	Okulun kendisine ait olan bütçesinin yetersiz oluşu
Sosyolojik	Toplumun Özel gereksinimli bireyler hakkında yeterli bilgiye sahip olmayışı ve bunlara gereken desteğin yeterli olmaması.
Teknolojik	Özel gereksinimli bazı bireylerin bağımlılık derecesinde teknolojiye bağlanması
Mevzuat-Yasal	Bulunmamaktadır.
Ekolojik	Hava şartlarının ani değişimlerinde özel gereksinimli öğrencilerimizin bundan olumsuz etkilenmesi

2.10. Tespit ve İhtiyaçların Belirlenmesi

Durum analizi çerçevesinde gerçekleştirilen tüm çalışmalardan elde edilen veriler; paydaş anketleri, toplantı tutanakları vs. göz önünde bulundurularak özet bir bakış geliştirilmesi sürecidir. Oluşturulan tablo amaç ve hedeflere ulaşmak için temel yapıyı oluşturacaktır.

3. GELECEĞE BAKIŞ

Geleceğe bakış sürecinde okul/kurum misyon, vizyon ve temel değerler bildirimlerini belirler. Misyon, vizyon ve temel değerler, okul/kurumun uzun vadede idealleri doğrultusunda ilerleyebilmesi için yönlendiricilik işlevi görür. Okul/kurum, bu aşamada misyon ve vizyonlarını ifade edecek, temel değerlerini belirleyecek, temalarını, amaçlarını, hedeflerini ve stratejilerini ortaya koyacaklardır.

Okul/kurumun geleceğe bakışını belirlemede birinci derecede sorumlu kişi üst yöneticidir. Üst yönetici (okul/kurum müdürü), stratejik plan döneminin ötesine geçen geleceğe bakışın geliştirilmesinde Okul/kurum Strateji Geliştirme Kurulu'nun görüşünü almalıdır. Geleceğe bakış, okul/kurumun uzun vadede neyi, hangi temel değerler çerçevesinde başarmak istediğini ifade etmekte olup şu sorulara cevap verir;

- *Hangi misyonu (ana görev ve sorumlulukları) yerine getirmek için varız?*
- *Uzun vadede başarmak istediğimiz vizyonumuz (idealimiz) nedir?*
- *Misyonumuzu yerine getirip vizyonumuza ulaşmaya çalışırken ne tür bir çalışma felsefesini ve değerleri esas almamız?*

Üst yönetici tarafından strateji geliştirme kurulu ve stratejik planlama ekibine, geleceğe bakışın detaylarının belirlenmesi için bir perspektif verilir. Geleceğe bakış ile stratejik planın sonraki çalışmalarının bu perspektif temelinde yürütülmesi gerekir.

3.1.Misyon

Türk Millî Eğitiminin genel amaç ve temel ilkeleri doğrultusunda, özel eğitime ihtiyacı olan bireylerin; toplum içindeki rollerini gerçekleştiren, başkaları ile iyi ilişkiler kuran, iş birliği içinde çalışabilen, çevresine uyum sağlayabilen, üretici ve mutlu bir vatandaş olarak yetişmelerini, toplum içinde bağımsız yaşamaları ve kendi kendilerine yeterli bir duruma gelmelerine yönelik temel yaşam becerilerini geliştirmelerini, uygun eğitim programları ile özel yöntem, personel ve araç-gereç kullanarak; eğitim ihtiyaçları, yeterlilikleri, ilgi ve yetenekleri doğrultusunda üst öğrenime, iş ve meslek alanlarına ve hayata hazırlanmalarını, sağlamak.

3.2.Vizyon

Kurumumuz, otistik özellikleri olan öğrencilerimizi en az kısıtlayan ortamlarda, öğrencilerimizin otistik özelliklerinin ve bireysel yeterliliklerinin merkez alındığı, kişisel farklılıklara duyarlı, bireyin gelişiminin sosyal, kültürel, sanatsal ve sportif faaliyetlerle desteklendiğine inanan, ailenin eğitim sürecine etkin katılımını sağlayan, her otistik bireyin tek ve değerli olduğuna inanan, otistik bireyi sosyal hayatta geçerliliği olan bağımsız yaşam becerileri ile donatan, yirmi dört saat bakım ve eğitim veren bir kurum olma ilkesinden hareket ederek, otistik çocuğa sahip olan veli ve yakınlarının mutluluğuna katkıda bulunmak.

3.3.Temel Deęerler

- ❖ Hizmet bekleyenlerin ihtiyalarına odaklanmak,
- ❖ Ülkemizin geleceęi konusunda sorumluluk,
- ❖ Birbirine saygı ve sevgi göstermek,
- ❖ Her alıřana deęer vermek, eřit fırsat tanımak,
- ❖ Hatayı oluřmadan önlemek,
- ❖ Açık ve dürüst iletişim,
- ❖ evreyi koruma bilinci,
- ❖ Sürekli gelişim,
- ❖ Herkese katma deęer üretme fırsatı tanımak,
- ❖ Problemin deęil, özümün parası olmaya alıřmak,
- ❖ Karar almada řeffaflık ve hesap verebilirlik.
- ❖ Ben deęil biz kültürünü yerleřtirmek,
- ❖ Milli ve manevi deęerlere baęlı kalmak,
- ❖ Demokrasi kültürüne sahip olma

4. AMAÇ, HEDEF VE PERFORMANS GÖSTERGESİ İLE STRATEJİLERİN BELİRLENMESİ

5018 sayılı Kamu Malî Yönetimi ve Kontrol Kanunu kapsamında 2021 yılında performans esaslı bütçe sisteminden program bazlı performans bütçe sistemine geçildiğinde, kamu idarelerinin stratejik planlarında belirlediği hedeflere ne ölçüde ulaştığını izleyebilmek ve ortaya çıkan sonuçları değerlendirebilmek her zamankinden daha anlamlı bir hâle gelmiştir. Çünkü; performans esaslı bütçe dönemlerinde kamu idarelerinin ortaya koyduğu amaç ve hedeflerle analitik bütçe uygulamaları arasında tam anlamıyla bir ilişki kurulamadığı, karar alma süreçlerinin sağlıklı yürütülemediği gözlemlenmiştir. Bu nedenle, bütçe ile tahsis edilen kamu kaynaklarıyla idarelerin yürüttüğü faaliyetlerde etkinliğin ve verimliliğin sağlanabilmesine yönelik program bütçe anlayışına geçilmesi söz konusu olmuştur.

Tablo 23. Amaç, Hedef, Gösterge ve Stratejilere İlişkin Kartlar

Amaç 1	Öğrencilerin eğitim ve öğretime etkin katılımlarıyla eğitim öğretim sürecini tamamlamalarını sağlamak.
Hedef 1.1	Öğrencilerin okula erişim, devam ve okulu tamamlama oranları artırılabilecektir.
Amaç 1	Öğrencilerin eğitim ve öğretime etkin katılımlarıyla sürecini tamamlamalarını sağlamak.
Hedef 1.2	Öğrencilerin ders dışı etkinliklere katılımları artırılabilecektir.
Amaç 2	Öğrencilerin tüm gelişim alanlarındaki özellikleri ve eğitim ihtiyaçları ile akademik yeterliklerini artırmak
Hedef 2.1	Öğrencilerin akademik düzeylerinin artırılmasına yönelik çalışmalar yürütülecektir.
Amaç 3	Öğrencilerin gelişimlerini bir bütün olarak desteklenmesini, ilgi, yetenek, değer, tutum ve kişilik özelliklerini keşfetmesini sağlamak.
Hedef 3.1	Öğrencilerin bir bütün olarak gelişimlerini desteklemek amacıyla koruyucu ve önleyici çalışmalar yürütülecektir.
Amaç 4	Yönetici, öğretmen ve diğer personelin bilgi, beceri ve mesleki yeterliliklerini geliştirmeleri için eğitim almaları sağlanacaktır.
Hedef 4.1	Okuldaki yönetici ve öğretmenlerin bilgi, beceri ve mesleki yeterliliklerinin artırılmasına yönelik çalışmalar yapılacaktır.
Amaç 4	Yönetici, öğretmen ve diğer personelin bilgi, beceri ve mesleki yeterliliklerini geliştirmeleri için eğitim almaları sağlanacaktır.
Hedef 4.2	Ailelere yönelik bilgi, beceri ve tutumların geliştirilmesine yönelik çalışmalar yapılacaktır.
Amaç 4	Yönetici, öğretmen ve diğer personelin bilgi, beceri ve mesleki yeterliliklerini geliştirmeleri için eğitim almaları sağlanacaktır.
Hedef 4.3	Okuldaki diğer personelin özel eğitim alanında bilgi ve farkındalıklarının artırılmasına yönelik çalışmalar yapılacaktır.
Amaç 5	Okul ve kurumların eğitim ve öğretime katılımını arttırmak amacıyla bölgesel (yerel), ulusal ve uluslararası proje, araştırma, yarışma ve etkinliklere katılımı artırılabilecektir.
Hedef 5.1	Okulların bölgesel (yerel), ulusal ve uluslararası proje, yarışma ve etkinliklere katılımı artırılabilecektir.
Amaç 6	Okulun eğitimin temel ilkeleri doğrultusunda niteliğini arttırmak amacıyla kurumsal kapasite geliştirilecektir.
Hedef 6.1	Eğitim ve öğretimin sağlıklı ve güvenli bir ortamda gerçekleştirilmesi için okul sağlığı ve güvenliği geliştirilecektir.

Tablo 24 : Amaç, Hedef, Performans Göstergesi ve Stratejiler

Amaç 1	<i>Öğrencilerin eğitim ve öğretime etkin katılımlarıyla eğitim öğretim sürecini tamamlamalarını sağlamak.</i>									
Hedef 1.1	<i>Öğrencilerin okula erişim, devam ve okulu tamamlama oranları artırılacaktır.</i>									
Performans Göstergeleri	Hedefe Etkisi*	Başlangıç Değeri**	2024	2025	2026	2027	2028	İzleme Sıklığı	Rapor Sıklığı	
PG1.1.1. İl-ilçe özel eğitim hizmetleri kurulu tarafından yerleştirilme kararı verilen öğrencilerin kayıt yaptırma oranı (%)	15	%75	80	85	90	95	100	6 ay	12 ay	
PG1.1.2. Özürsüz devamsızlık süresi 15 günü aşan öğrencilerin oranı	15	%5	4	3	2	1	0	6 ay	12 ay	
PG1.1.3. Bir eğitim ve öğretim yılında özürlü devamsızlık süresi 40 günden fazla olan öğrenci oranı (%)	15	%10	8	7	6	5	0	6 ay	12 ay	
PG1.1.4. Bir eğitim ve öğretim yılında örgün eğitimden ayrılan öğrenci oranı (%)	10	%2	2	2	1	1	0	6 ay	12 ay	
PG1.1.5. Sağlık sorunları ve diğer nedenlerle okula devam edemeyen öğrencilerin uygun eğitim ortamlarına yönlendirilme ve yerleştirilme oranı (%)	10	%3	2	2	1	1	0	6 ay	12 ay	
PG 1.1.6. Okula yeni başlayan öğrencilerden uyum eğitimine katılanların oranı	10	%60	65	70	75	80	85	6 ay	12 ay	
Koordinatör Birim	<i>Hedefin gerçekleşmesi ile ilgili tüm faaliyetlerin koordine edilmesinden sorumlu olan tek bir birimdir (Okul/kurumun idaresi, rehberlik servisi, zümre başkanları vb. gibi).</i>									
İş birliği Yapılacak Birimler	<i>Hedefin gerçekleşmesi ile ilgili faaliyetlerin gerçekleştirilmesinde sorumlulukları olan birimlerdir.</i>									
Riskler	<i>Hedefin gerçekleşmesini etkileyebilecek en fazla beş riske yer verilir.</i>									
Stratejiler	<i>Hedeflerin nasıl gerçekleştirileceğine yönelik en fazla beş stratejiye maddeler hâlinde yer verilir. S1. İl-ilçe özel eğitim hizmetleri kurulu tarafından yerleştirilme kararı verilen öğrencilerden kayıt yaptırmayanlar tespit edilerek önlemeye yönelik tedbirler alınacaktır. S2. Öğrencilerin devamsızlık nedenlerine yönelik okul, öğrenci ve veli iş birliğiyle bu nedenleri ortadan kaldıracak çalışmalar yürütülecektir. S3. Devamsızlık sonucu ortaya çıkan olumsuz etkileri azaltmaya yönelik eğitim programları, sosyal etkinlikler, uzaktan öğrenme gibi telafi tedbirleri geliştirilecektir. S4. Okul ortamı; öğrencilerin öğrenme motivasyonunu geliştirecek şekilde bilimsel, sosyal, kültürel, sanatsal ve sportif imkanları artırılacaktır. S5. Öğrencilerin örgün eğitimden ayrılma nedenlerine yönelik çalışmalar yapılarak bunların ortadan kaldırılmasına yönelik tedbirler alınacaktır. S6. Öğrencilerin uygun eğitim ortamlarına yönlendirilmesi amacıyla yeniden eğitsel değerlendirme ve tanılama yapılması için Rehberlik ve Araştırma Merkezi'ne (RAM) yönlendirme yapılacaktır. S7. Okula yeni başlayan öğrencilere oryantasyon eğitimiyle okulun yapısı ve imkanları tanıtılarak uyumları sağlanacaktır.</i>									
Maliyet Tahmini	<i>Hedefin gerçekleşmesine ilişkin ihtiyaç duyulan toplam tahmini maliyete yer verilir.</i>									
Tespitler	<i>Durum analizi sonuçlarından elde edilmiş ve belirlenen hedefe gerekçe olabilecek en fazla beş maddeye yer verilir.</i>									
İhtiyaçlar	<i>Tespit edilen ihtiyaç ya da sorun alanlarına yönelik ortaya konulan çözümleri içeren en fazla beş maddeye yer verilir.</i>									

Amaç 1	<i>Öğrencilerin eğitim ve öğretime etkin katılımlarıyla eğitim öğretim sürecini tamamlamalarını sağlamak.</i>									
Hedef 1.2	<i>Öğrencilerin ders dışı etkinliklere katılımları artırılacaktır.</i>									
Performans Göstergeleri	Hedefe Etkisi*	Başlangıç Değeri**	2024	2025	2026	2027	2028	İzleme Sıklığı	Rapor Sıklığı	
PG1.2.1. Bir eğitim ve öğretim yılında sosyal, kültürel, sanatsal ve sportif alanlarda faaliyetlere katılan öğrenci oranı (%)	34	%10	6	7	8	9	10	6 ay	12 ay	
PG1.2.2. Yerel, ulusal ve uluslararası etkinliklere (proje, yarışma vb.) katılan öğrenci oranı (%)	33	%1	1	1	2	3	4	6 ay	12 ay	
PG1.2.3. İş birliği yapılan kurum, kuruluş, sivil toplum kuruluşu sayısı	33	1	1	2	3	4	5	6 ay	12 ay	
Koordinatör Birim	<i>Hedefin gerçekleşmesi ile ilgili tüm faaliyetlerin koordine edilmesinden sorumlu olan tek bir birimdir (Okul/kurumun idaresi, rehberlik servisi, zümre başkanları vb. gibi).</i>									
İş birliği Yapılacak Birimler	<i>Hedefin gerçekleşmesi ile ilgili faaliyetlerin gerçekleştirilmesinde sorumlulukları olan birimlerdir.</i>									
Riskler	<i>Hedefin gerçekleşmesini etkileyebilecek en fazla beş riske yer verilir.</i>									
Stratejiler	<i>Hedeflerin nasıl gerçekleştirileceğine yönelik en fazla beş stratejiye maddeler hâlinde yer verilir. S1. Sosyal, kültürel, sanatsal ve sportif alanlarda kurum içi ve kurum dışı düzenlenen faaliyetler artırılacaktır. S2. Okul içinde başarıyı teşvik edecek yarışmalar düzenlenerek öğrencilerin ödüllendirilmesi sağlanacaktır. S3. Öğrencilerin yerel, ulusal ve uluslararası etkinliklere (proje, yarışma vb.) katılmaları teşvik edilecektir. S4. Öğrenciler için bilimsel, sosyal, kültürel, sanatsal ve sportif faaliyetler düzenlenmesi için kurum, kuruluş, sivil toplum kuruluşları vb. ile iş birliği yapılacaktır.</i>									
Maliyet Tahmini	<i>Hedefin gerçekleşmesine ilişkin ihtiyaç duyulan toplam tahmini maliyete yer verilir.</i>									
Tespitler	<i>Durum analizi sonuçlarından elde edilmiş ve belirlenen hedefe gerekçe olabilecek en fazla beş maddeye yer verilir.</i>									
İhtiyaçlar	<i>Tespit edilen ihtiyaç ya da sorun alanlarına yönelik ortaya konulan çözümleri içeren en fazla beş maddeye yer verilir.</i>									

Amaç 2	Öğrencilerin tüm gelişim alanlarındaki özellikleri ve eğitim ihtiyaçları ile akademik yeterliklerini artırmak.								
Hedef 2.1	Öğrencilerin akademik düzeylerinin artırılmasına yönelik çalışmalar yürütülecektir.								
Performans Göstergeleri	Hedefe Etkisi*	Başlangıç Değeri**	2024	2025	2026	2027	2028	İzleme Sıklığı	Rapor Sıklığı
PG2.1.1. Okuma yazma becerisi kazanan öğrenci oranı	50	1	1	2	3	4	5	6 ay	12 ay
PG2.1.2. Temel matematik becerisi kazanan öğrenci oranı	50	1	1	2	3	4	5	6 ay	12 ay
Koordinatör Birim	Hedefin gerçekleşmesi ile ilgili tüm faaliyetlerin koordine edilmesinden sorumlu olan tek bir birimdir (Okul/kurumun idaresi, rehberlik servisi, zümre başkanları vb. gibi).								
İş birliği Yapılacak Birimler	Hedefin gerçekleşmesi ile ilgili faaliyetlerin gerçekleştirilmesinde sorumlulukları olan birimlerdir.								
Riskler	Hedefin gerçekleşmesini etkileyebilecek en fazla beş riske yer verilir.								
Stratejiler	Hedeflerin nasıl gerçekleştirileceğine yönelik en fazla beş stratejiye maddeler hâlinde yer verilir. S1. Öğrencilerin genel derslerdeki kazanım eksiklikleri tespit edilerek tamamlayıcı eğitim faaliyetleri yapılacaktır. S2. Uzaktan eğitim videoları aracılığıyla öğrencilerin tamamlayıcı ve destekleyici Eğitim almaları sağlanacaktır.								
Maliyet Tahmini	Hedefin gerçekleşmesine ilişkin ihtiyaç duyulan toplam tahmini maliyete yer verilir.								
Tespitler	Durum analizi sonuçlarından elde edilmiş ve belirlenen hedefe gerekçe olabilecek en fazla beş maddeye yer verilir.								
İhtiyaçlar	Tespit edilen ihtiyaç ya da sorun alanlarına yönelik ortaya konulan çözümleri içeren en fazla beş maddeye yer verilir.								

Amaç 3	<i>Öğrencilerin gelişimlerini bir bütün olarak desteklenmesini, ilgi, yetenek, değer, tutum ve kişilik özelliklerini keşfetmesini sağlamak.</i>									
Hedef 3.1	<i>Öğrencilerin bir bütün olarak gelişimlerini desteklemek amacıyla koruyucu ve önleyici çalışmalar yürütülecektir.</i>									
Performans Göstergeleri	Hedefe Etkisi*	Başlangıç Değeri**	2024	2025	2026	2027	2028	İzleme Sıklığı	Rapor Sıklığı	
PG3.1.1. Öğrenci görüşme/gözlem sayısı	25	15	18	20	25	35	45	6 ay	12 ay	
PG3.1.2. Veli görüşme sayısı	25	16	18	20	23	25	20	6 ay	12 ay	
PG3.1.3. Öğretmen görüşme sayısı	25	15	15	20	25	30	35	6 ay	12 ay	
PG3.1.4. Düzenlenen etkinlik sayısı	25	4	5	6	7	8	9	6 ay	12 ay	
Koordinatör Birim	<i>Hedefin gerçekleşmesi ile ilgili tüm faaliyetlerin koordine edilmesinden sorumlu olan tek bir birimdir (Okul/kurumun idaresi, rehberlik servisi, zümre başkanları vb. gibi).</i>									
İş birliği Yapılacak Birimler	<i>Hedefin gerçekleşmesi ile ilgili faaliyetlerin gerçekleştirilmesinde sorumlulukları olan birimlerdir.</i>									
Riskler	<i>Hedefin gerçekleşmesini etkileyebilecek en fazla beş riske yer verilir.</i>									
Stratejiler	<p><i>Hedeflerin nasıl gerçekleştirileceğine yönelik en fazla beş stratejiye maddeler hâlinde yer verilir.</i></p> <p><i>S1. Rehberlik ihtiyacı belirleme anketi sonuçlarından yararlanarak öğrencilerle farklı gelişim alanlarına yönelik çalışmalar belirlenecektir.</i></p> <p><i>S2. Okul risk haritaları sonuçları doğrultusunda rehberlik hizmeti verilmesi gereken öğrenciler belirlenecektir.</i></p> <p><i>S3. Hizmet alması gereken öğrencilerle bireysel veya grup çalışmaları yürütülecektir.</i></p> <p><i>S4. Rehberlik faaliyetlerinin önemi ile ilgili öğretmenlere yönelik farkındalık faaliyetleri gerçekleştirilecektir.</i></p> <p>Stratejiler</p> <p><i>S5. Öğrencilerin bireysel ve gelişimsel özellikleri konusunda karşılaşılabilecek sorunlar ve bu sorunlarla baş etme, öğrenci-veli sağlıklı iletişim kurma yöntemleriyle ilgili velilere yönelik etkinlikler düzenlenecektir.</i></p>									
Maliyet Tahmini	<i>Hedefin gerçekleşmesine ilişkin ihtiyaç duyulan toplam tahmini maliyete yer verilir.</i>									
Tespitler	<i>Durum analizi sonuçlarından elde edilmiş ve belirlenen hedefe gerekçe olabilecek en fazla beş maddeye yer verilir.</i>									
İhtiyaçlar	<i>Tespit edilen ihtiyaç ya da sorun alanlarına yönelik ortaya konulan çözümleri içeren en fazla beş maddeye yer verilir.</i>									

Amaç 4	<i>Yönetici, öğretmen ve diğer personelin bilgi, beceri ve mesleki yeterliliklerini geliştirmeleri için eğitim almaları sağlanacaktır.</i>									
Hedef 4.1	<i>Okuldaki yönetici ve öğretmenlerin bilgi, beceri ve mesleki yeterliliklerinin artırılmasına yönelik çalışmalar yapılacaktır.</i>									
Performans Göstergeleri	Hedefe Etkisi*	Başlangıç Değeri**	2024	2025	2026	2027	2028	İzleme Sıklığı	Rapor Sıklığı	
PG 3.1.1 Düzenlenen eğitim sayısı	50	0	1	2	3	4	5	6 ay	12 ay	
PG 3.1.2 Eğitime katılan yönetici ve öğretmen sayısı	50	0	10	12	15	17	20	6 ay	12 ay	
Koordinatör Birim	<i>Hedefin gerçekleşmesi ile ilgili tüm faaliyetlerin koordine edilmesinden sorumlu olan tek bir birimdir (Okul/kurumun idaresi, rehberlik servisi, zümre başkanları vb. gibi).</i>									
İş birliği Yapılacak Birimler	<i>Hedefin gerçekleşmesi ile ilgili faaliyetlerin gerçekleştirilmesinde sorumlulukları olan birimlerdir.</i>									
Riskler	<i>Hedefin gerçekleşmesini etkileyebilecek en fazla beş riske yer verilir.</i>									
Stratejiler	<i>S1 Yönetici ve öğretmenlerin bilgi, beceri ve mesleki yeterliliklerinin geliştirilmesine yönelik fırsatlar sağlanacaktır.</i>									
Maliyet Tahmini	<i>Hedefin gerçekleşmesine ilişkin ihtiyaç duyulan toplam tahmini maliyete yer verilir.</i>									
Tespitler	<i>Durum analizi sonuçlarından elde edilmiş ve belirlenen hedefe gerekçe olabilecek en fazla beş maddeye yer verilir.</i>									
İhtiyaçlar	<i>Tespit edilen ihtiyaç ya da sorun alanlarına yönelik ortaya konulan çözümleri içeren en fazla beş maddeye yer verilir.</i>									

Amaç 4	<i>Yönetici, öğretmen ve diğer personelin bilgi, beceri ve mesleki yeterliliklerini geliştirmeleri için eğitim almaları sağlanacaktır.</i>								
Hedef 4.2	<i>Ailelere yönelik bilgi, beceri ve tutumların geliştirilmesine yönelik çalışmalar yapılacaktır.</i>								
Performans Göstergeleri	Hedefe Etkisi*	Başlangıç Değeri**	2024	2025	2026	2027	2028	İzleme Sıklığı	Rapor Sıklığı
PG 3.2.1 Düzenlenen eğitim sayısı	50	0	1	2	3	4	5	6 ay	12 ay
PG 3.2.2 Eğitime katılan kişi sayısı	50	0	5	10	15	20	25	6 ay	12 ay
Koordinatör Birim	<i>Hedefin gerçekleşmesi ile ilgili tüm faaliyetlerin koordine edilmesinden sorumlu olan tek bir birimdir (Okul/kurumun idaresi, rehberlik servisi, zümre başkanları vb. gibi).</i>								
İş birliği Yapılacak Birimler	<i>Hedefin gerçekleşmesi ile ilgili faaliyetlerin gerçekleştirilmesinde sorumlulukları olan birimlerdir.</i>								
Riskler	<i>Hedefin gerçekleşmesini etkileyebilecek en fazla beş riske yer verilir.</i>								
Stratejiler	<i>S1 Eğitimlerin düzenlenmesine ilişkin ilgili kurum ve kuruluşlarla iş birliği yapılacaktır.</i>								
Maliyet Tahmini	<i>Hedefin gerçekleşmesine ilişkin ihtiyaç duyulan toplam tahmini maliyete yer verilir.</i>								
Tespitler	<i>Durum analizi sonuçlarından elde edilmiş ve belirlenen hedefe gerekçe olabilecek en fazla beş maddeye yer verilir.</i>								
İhtiyaçlar	<i>Tespit edilen ihtiyaç ya da sorun alanlarına yönelik ortaya konulan çözümleri içeren en fazla beş maddeye yer verilir.</i>								

Amaç 4	<i>Yönetici, öğretmen ve diğer personelin bilgi, beceri ve mesleki yeterliliklerini geliştirmeleri için eğitim almaları sağlanacaktır.</i>									
Hedef 4.3	<i>Okuldaki diğer personelin özel eğitim alanında bilgi ve farkındalıklarının artırılmasına yönelik çalışmalar yapılacaktır.</i>									
Performans Göstergeleri	Hedefe Etkisi*	Başlangıç Değeri**	2024	2025	2026	2027	2028	İzleme Sıklığı	Rapor Sıklığı	
PG 4.3.1 Verilen eğitim sayısı	50	1	2	2	3	4	5	6 ay	12 ay	
PG 4.3.2 Eğitime katılan personel sayısı	50	3	5	6	8	10	15	6 ay	12 ay	
Koordinatör Birim	<i>Hedefin gerçekleşmesi ile ilgili tüm faaliyetlerin koordine edilmesinden sorumlu olan tek bir birimdir (Okul/kurumun idaresi, rehberlik servisi, zümre başkanları vb. gibi).</i>									
İş birliği Yapılacak Birimler	<i>Hedefin gerçekleşmesi ile ilgili faaliyetlerin gerçekleştirilmesinde sorumlulukları olan birimlerdir.</i>									
Riskler	<i>Hedefin gerçekleşmesini etkileyebilecek en fazla beş riske yer verilir.</i>									
Stratejiler	<i>S1 Eğitimlerin düzenlenmesine ilişkin ilgili kurum ve kuruluşlarla iş birliği yapılacaktır.</i>									
Maliyet Tahmini	<i>Hedefin gerçekleşmesine ilişkin ihtiyaç duyulan toplam tahmini maliyete yer verilir.</i>									
Tespitler	<i>Durum analizi sonuçlarından elde edilmiş ve belirlenen hedefe gerekçe olabilecek en fazla beş maddeye yer verilir.</i>									
İhtiyaçlar	<i>Tespit edilen ihtiyaç ya da sorun alanlarına yönelik ortaya konulan çözümleri içeren en fazla beş maddeye yer verilir.</i>									

Amaç 5	<i>Okul ve kurumların eğitim ve öğretime katılımını arttırmak amacıyla bölgesel (yerel), ulusal ve uluslararası proje, araştırma, yarışma ve etkinliklere katılımı artırılacaktır.</i>									
Hedef 5.1	<i>Okulların bölgesel (yerel), ulusal ve uluslararası proje, yarışma ve etkinliklere katılımı artırılacaktır.</i>									
Performans Göstergeleri	Hedefe Etkisi*	Başlangıç Değeri**	2024	2025	2026	2027	2028	İzleme Sıklığı	Rapor Sıklığı	
PG4.1.1 Hazırlanan ve başvuru yapılan proje sayısı	25	1	1	2	3	3	4	6 ay	12 ay	
PG4.1.2 Onay alan proje sayısı	25	1	1	1	2	2	3	6 ay	12 ay	
PG4.1.3 Proje eğitime katılan personel sayısı	25	1	2	2	3	4	5	6 ay	12 ay	
PG4.1.4 Katılım sağlanan yarışma ve etkinlik sayısı	25	1	2	3	4	5	7	6 ay	12 ay	
Koordinatör Birim	<i>Hedefin gerçekleşmesi ile ilgili tüm faaliyetlerin koordine edilmesinden sorumlu olan tek bir birimdir (Okul/kurumun idaresi, rehberlik servisi, zümre başkanları vb. gibi).</i>									
İş birliği Yapılacak Birimler	<i>Hedefin gerçekleşmesi ile ilgili faaliyetlerin gerçekleştirilmesinde sorumlulukları olan birimlerdir.</i>									
Riskler	<i>Hedefin gerçekleşmesini etkileyebilecek en fazla beş riske yer verilir.</i>									
Stratejiler	<i>S1 Okullarda görev yapan personelin proje hazırlama konusundaki yeterlilikleri artırılacaktır.</i>									
Maliyet Tahmini	<i>Hedefin gerçekleşmesine ilişkin ihtiyaç duyulan toplam tahmini maliyete yer verilir.</i>									
Tespitler	<i>Durum analizi sonuçlarından elde edilmiş ve belirlenen hedefe gerekçe olabilecek en fazla beş maddeye yer verilir.</i>									
İhtiyaçlar	<i>Tespit edilen ihtiyaç ya da sorun alanlarına yönelik ortaya konulan çözümleri içeren en fazla beş maddeye yer verilir.</i>									

Amaç 6	<i>Okulun eğitimin temel ilkeleri doğrultusunda niteliğini arttırmak amacıyla kurumsal kapasite geliştirilecektir.</i>								
Hedef 6.1	<i>Eğitim ve öğretimin sağlıklı ve güvenli bir ortamda gerçekleştirilmesi için okul sağlığı ve güvenliği geliştirilecektir.</i>								
Performans Göstergeleri	Hedefe Etkisi*	Başlangıç Değeri**	2024	2025	2026	2027	2028	İzleme Sıklığı	Rapor Sıklığı
PG 5.1.1. Okulda yaşanan kaza sayısı	15	3	4	4	3	3	2	6 ay	12 ay
PG 5.1.2. Bağımlılıkla mücadele ile ilgili konularda eğitim alan öğrenci ve öğretmen sayısı	15	10	15	20	25	30	35	6 ay	12 ay
PG.5.1.3. Akran zorbalığı ve siber zorbalıkla ilgili konularda eğitim alan öğretmen, öğrenci ve veli sayısı	15	15	20	25	30	35	40	6 ay	12 ay
PG 5.1.4. Sağlıklı beslenme ve obezite ile ilgili konularda verilen eğitim alan öğrenci, öğretmen ve veli sayısı	15	15	20	25	30	35	40	6 ay	12 ay
PG 5.1.5. Hijyen, gıda güvenliği, bulaşıcı hastalıklar ile ilgili konularda verilen eğitim alan öğrenci, öğretmen ve personel sayısı	10	15	20	25	30	35	40	6 ay	12 ay
PG 5.1.6. Sivil savunma eğitimlerine katılan öğrenci ve öğretmen sayısı	10	10	15	20	25	30	35	6 ay	12 ay
PG 5.1.7. Afet ve acil durum tatbikat sayısı	10	1	2	3	4	5	6	6 ay	12 ay
Koordinatör Birim	<i>Hedefin gerçekleşmesi ile ilgili tüm faaliyetlerin koordine edilmesinden sorumlu olan tek bir birimdir (Okul/kurumun idaresi, rehberlik servisi, zümre başkanları vb. gibi).</i>								
İş birliği Yapılacak Birimler	<i>Hedefin gerçekleşmesi ile ilgili faaliyetlerin gerçekleştirilmesinde sorumlulukları olan birimlerdir.</i>								
Riskler	<i>Hedefin gerçekleşmesini etkileyebilecek en fazla beş riske yer verilir.</i>								
Stratejiler	<p>S.1. Eğitim ortamları iş sağlığı ve güvenliği öngergesine uygun hâle getirilecektir.</p> <p>S.2. Öğrenci, öğretmen ve velilerde farkındalık oluşturmak için bağımlılıkla mücadele, akran zorbalığı, siber zorbalık, sağlıklı beslenme ve obezite, hijyen, bulaşıcı hastalıklar ve gıda güvenliği gibi konularda alan uzmanları ile iş birliğinde eğitimler düzenlenecektir.</p> <p>S.3. Doğa, insan ve teknoloji kaynaklı (deprem, sel, heyelan, yangın, çığ ve salgın hastalıklar vd.) afetlere karşı gerekli tedbirlerin alınması için çalışmalar yapılacaktır.</p>								
Maliyet Tahmini	<i>Hedefin gerçekleşmesine ilişkin ihtiyaç duyulan toplam tahmini maliyete yer verilir.</i>								
Tespitler	<i>Durum analizi sonuçlarından elde edilmiş ve belirlenen hedefe gerekçe olabilecek en fazla beş maddeye yer verilir.</i>								
İhtiyaçlar	<i>Tespit edilen ihtiyaç ya da sorun alanlarına yönelik ortaya konulan çözümleri içeren en fazla beş maddeye yer verilir.</i>								

4.2-Stratejilerin Belirlenmesi

Stratejiler, okul/kurumun hedeflerine nasıl ulařılacađını gsteren kararlar btndr. İyi belirlenmiř stratejiler olmaksızın hedefleri etkili bir biimde uygulamaya geirmek mmkn deđildir. Stratejiler, hedeflere ynelik belirlenir. Bir hedef iin alternatif stratejiler deđerlendirilerek bunlar arasından en fazla beř tanesine planda yer verilir. Stratejiler oluřturulurken okul/kurumun kaynakları ve farklı alanlardaki yetkinliđi gz nnde bulundurulur. Stratejiler, hedeflerin hangi faaliyetlerle uygulamaya geirileceđinin çerevesini izer.

Stratejiler oluřturulurken cevaplanması gereken sorular:

- *Hedeflere ulařmada karřılařılabilecek sorunlar nelerdir?*
- *Hedeflere ulařmak iin izlenebilecek alternatif yol ve yntemler nelerdir?*
- *Alternatiflerin maliyetleri ile olumlu ve olumsuz ynleri nelerdir?*

4.3-Maliyetlendirme

Stratejik planda belirlenen hedeflerin plan dönemi için tahmini maliyeti tespit edilir. Hedeflere plan döneminden önce erişilmesi öngörülmüyorsa, maliyetler daha kısa bir zaman dilimini kapsayabilir.

Tahmini Maliyetler Tablosu'nda gösterilen maliyetler ile tahmin edilen kaynakların uyumlu olması gerekir. Ancak öngörülen kaynakların öngörülen maliyetlerin tahsis edilen kaynakları aşması durumunda hedef ve stratejilerin:

- Daha düşük maliyetli olanları seçilebilir
- Zamanlaması değiştirilebilir, kapsamı küçültülebilir.
- Önceliklendirmeye bazılarında vazgeçilebilir.
- Önceliklendirme yapılırken Millî Eğitim Bakanlığı, İl/İlçe Milli Eğitim Müdürlüğü Stratejik Planları esas alınır.

Tablo 25. Tahmini Maliyet Tablosu

	2024	2025	2026	2027	2028	Toplam Maliyet
Amaç 1	10.000	15.000	20.000	25.000	30.000	100.000
Hedef 1.1	5.000	7.500	10.000	12.500	15.000	50.000
Hedef 1.2	5.000	7.500	10.000	12.500	15.000	50.000
Amaç 2	5.000	6000	7000	8000	9000	35.000
Hedef 2.1	5.000	6000	7000	8000	9000	35.000
Amaç 3	10.000	12.000	13.000	14.000	15.000	64.000
Hedef 3.1	10.000	12.000	13.000	14.000	15.000	64.000
Amaç 4	21.000	24.000	27.000	30.000	33.000	135.000
Hedef 4.1	7.000	8.000	9.000	10.000	11.000	45.000
Hedef 4.2	7.000	8.000	9.000	10.000	11.000	45.000
Hedef 4.3	7.000	8.000	9.000	10.000	11.000	45.000
Amaç 5	5.000	7.000	9.000	11.000	13.000	45.000
Hedef 5.1	1.000	2.000	3.000	4.000	5.000	15.000
Hedef 5.2	4.000	5.000	6.000	7.000	9.000	31.000
Amaç 6	20.000	30.000	40.000	50.000	60.000	200.000
Hedef 6.1	20.000	30.000	40.000	50.000	60.000	200.000
TOPLAM	71.000	90.000	116.000	138.000	160.000	575.000

5.İZLEME VE DEĞERLENDİRME

Okulumuz Stratejik Planı izleme ve değerlendirme çalışmalarında 5 yıllık Stratejik Planın izlenmesi ve 1 yıllık gelişim planının izlenmesi olarak ikili bir ayrıma gidilecektir.

Stratejik planın izlenmesinde 6 aylık dönemlerde izleme yapılacak denetim birimleri, il ve ilçe millî eğitim müdürlüğü ve Bakanlık denetim ve kontrollerine hazır halde tutulacaktır.

Yıllık planın uygulanmasında yürütme ekipleri ve eylem sorumlularıyla toplantılar yapılacaktır. Toplantıda yapılanlar ve sonraki aylarda yapılacaklar görüşülüp karara bağlanacaktır.